



**SZÉCHENYI
EGYETEM**
UNIVERSITY OF GYŐR



Fenntarthatósági jelentés

2021

Tartalomjegyzék

1. BEVEZETÉS	3
2. A SZÉCHENYI ISTVÁN EGYETEM	4
3. ÉRTÉKEINK	6
4. EGYÜTTMŰKÖDÉS ÉRINTETTJEINKKEL	7
5. FENNTARTHATÓSÁG A SZÉCHENYI ISTVÁN EGYETEM STRATÉGIÁJÁBAN ÉS SZERVEZETÉBEN	9
6. FENNTARTHATÓSÁGI AKTIVITÁSAINK, AZ EGYETEM ÉS AZ SDG	11
7. FENNTARTHATÓSÁG AZ OKTATÁSBAN ÉS KUTATÁSBAN	14
8. FENNTARTHATÓSÁG AZ EGYETEM MŰKÖDÉSÉBEN	17
9. FÓKUSZTERÜLETEINK ÉS JÖVŐBELI CÉLJAINK	22

Impresszum**Szerzők:**

Dr. Torma András
Puskás Anita
Sipos Dóra

Kézirat lezárva:

2022.11.08.

1. Bevezetés

A Széchenyi István Egyetem hosszú ideje jelentős szerepet vállal a globális fenntarthatósági törekvések támogatásában mind a kutatás, az oktatás és a szakmai munka, mind pedig a szemléletformálás és a tudásmegosztás területén. Intézményünk felismerte a fenntarthatóság jelentőségét, és azt, hogy erre a területre az eddigieknél is nagyobb hangsúlyt kell fektetni.

Tevékenységünket a tudásötszög modelljében végezzük. Ennek lényege az egyetem szoros kapcsolata az ipari, a kormányzati és a civil, egyházi, illetve médiaszereplőkkel, hangsúlyt fektetve a természeti környezettel való harmonikus együttélés, a fenntartható fejlődés szempontjaira.

Az innováció a Széchenyi István Egyetem genomjába van írva, ezért különösen fontosnak tartjuk, hogy ez az új dolgokra és ismeretekre való törekvés minden általunk művelt tématerületen megjelenjen. Igaz ez a fenntarthatóságra és a környezetvédelemre is.

Fenntarthatósági törekvéseinket és céljainkat, valamint elért eredményeinket első alkalommal foglaljuk össze és tárjuk a nyilvánosság elé Fenntarthatósági jelentés formájában. Célunk, hogy bemutassuk mindazt a sokrétű aktivitást, ami intézményünkben és partneri együttműködéseink keretében a fenntarthatóság területén zajlik és informáljuk partnereinket és az érdeklődőket az ehhez a területhez kötődő céljainkról. Jelen Fenntarthatósági jelentéssel hagyományt szeretnénk teremteni, célunk, hogy minden évben hiteles tájékoztatást nyújtsunk fenntarthatósági teljesítményünkről.

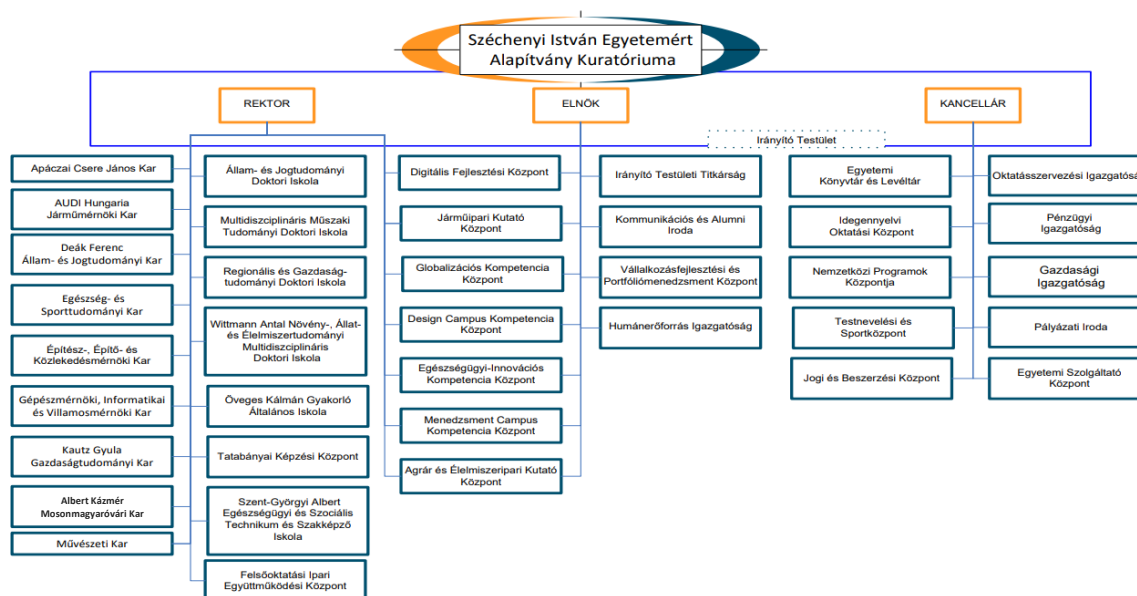
A jelentéstétel kiterjed arra, hogy az Egyetem miként veszi figyelembe a fenntarthatósággal kapcsolatos szempontokat a tevékenysége során, valamint, hogy az intézménynek milyen környezeti, társadalmi és gazdasági hatásai vannak. A fenntarthatósági jelentés publikálásával, az egyetemi polgárok úgymint a hallgatók és munkavállalók, illetve Győr városának lakossága és a szélesebb érdeklődő kör is megismerheti a Széchenyi István Egyetem felelős környezettudatosság jegyében elért eredményeit. Az Egyetem a környezeti kihívásokra tett alkalmazkodási, mérséklési, illetve szemléletformálási tetteivel példát kíván mutatni egyéni, valamint gazdálkodói szinten egyaránt a cselekvésre ösztönzés jegyében.

2. A Széchenyi István Egyetem

A Széchenyi István Egyetem az Észak-nyugat Dunántúl meghatározó felsőoktatási intézménye, profilját tekintve műszaki és járműipari ágazatot tekintve egyedülálló. Az Egyetem a város és a térség gazdaságát, társadalmát a képzési spektrum folyamatos színesítésével szolgálta és szolgálja a jövőben is. Az Egyetem az egyedülálló, gazdasági és társadalmi partnereivel fenntartott intenzív partneri kapcsolatai révén kialakított, adekvát képzési és kutatási kínálattal szolgálja a régiót. A Széchenyi István Egyetem dinamikusan fejlődő intézményként az elmúlt években jelentősen megújította és bővítette képzéseit, sikeres pályázatokkal, több térségbeli céggel együttműködve átfogó tudományos-kutatási programokat indított, a régió vállalataival eredményes kapcsolatot alakított ki, ezáltal az Egyetem és a térség gazdaságának kapcsolata kifejezetten szorossá vált.

A Széchenyi István Egyetem központi campusa Győrben található, emellett napjainkban már további három helyszínen – Mosonmagyaróváron, Zalaegerszegen és Budapesten – is központtal rendelkezik.

A hazai felsőoktatási intézmények között egyik elsőként zajlott le a modellváltás folyamat az intézményben, 2020. augusztus 1-től a Széchenyi István Egyetem közfeladatot ellátó közérdekű vagyonkezelő alapítvány (KEKVA) fenntartásában működik. Fenntartója a Széchenyi István Egyetemért Alapítvány. Az egyetem szervezeti felépítését a következő ábra mutatja.



A Széchenyi István Egyetem, mint a környezetéért felelősséget érző, társadalmilag felelős intézmény kiemelt fontosságúnak tartja a környezet- és klímavédelmet, ismeri és felvállalja az abban betöltött szerepét és aktívan tesz annak érdekében, hogy az éghajlatváltozásra gyakorolt hatásait csökkentse, valamint hozzájáruljon a mitigációs és adaptációs intézkedések sikeréhez.

A Széchenyi István Egyetem a globális problémákra való reagálás részeként kiemelt szándéka, hogy kutatási eredményeit, jó gyakorlatait olyan valós megoldásokká alakítsa át, amelyek fenntarthatóbbá teszik a campusát, működését és azokat a városokat, közösségeket, ahol az Egyetem jelen van.

Az Egyetem helyi közösségekre, vállalkozásokra tett potenciális hatása a fenntarthatóság terén már most is jelentős, hiszen mostanra számos tantárgy, program és képzés foglalkozik a zöld és fenntartható tématerületek ismertetésével és kutatásával, emellett az Egyetem fontosnak tartja, hogy fenntarthatósági és zöld gyakorlatok folyamatos bővítése révén jó példát mutasson a környezetének. Felsőoktatási intézményként kiemelkedő szerepe lehet az Egyetemnek, hiszen feladata a fenntartható jövő felé vezető úton, a világ jövőbeli vezetőinek képzése, akik tisztában vannak a jelenlegi problémákkal, rendelkeznek olyan eszközökkel, amelyek segíthetnek a folyamatok kedvező irányba történő elmozdításában, és felelősséget éreznek a jövő generációk érdekei iránt is. A Széchenyi István Egyetemen több olyan szak működik, mely olyan szakembereket – mérnököket – képez, akik a későbbiekben kutató- fejlesztő munkájuk révén kézzelfoghatóan, közvetlenül befolyásolhatják a fenntartható fejlődés elvének érvényesülését.

Az Egyetem működése, illetve intézményfejlesztési projektjei során kiemelt figyelmet szentel az egyes fenntarthatósági kategóriák érvényesülésének, amelyet jól szemléltet az is, hogy az Egyetem az United Nations Academic Impact (röviden: UNAI) program támogatójaként aktívan működik együtt az ENSZ felsőoktatási intézményeket és kutatóhelyeket integráló globális kezdeményezésével.

Az Egyetemi közösség zöld elkötelezettségét jól mutatja többek között a SZEenergy Team csapat is, mely a Széchenyi István Egyetem oktatóiból és hallgatóiból áll. Célja, hogy fejlesszék az alternatív energiával hajtott elektromos járművek hatékonyságát, és bizonyítsák a technológia életképességét. Tevékenységeik mellett az általuk fejlesztett járművek a Shell Ecomarathon Europe elnevezésű európai szintű energiatakarékossági versenyen bizonyítanak 2008 óta. 2022-ben világrekorddal első helyezést ért el SZEenergy Team csapatunk a SZEmission nevű legújabb járművükkel. Az autó képes az önvezető funkcióra is, amellett, hogy alkatrészeit egyetemünk hallgatói tervezték.

3. Értékeink

Az Egyetem, a város és a térség sok szálon kapcsolódik egymáshoz. Az Egyetem évente százas nagyságrendben szervez konferenciákat, szakmai megbeszéléseket, amelyek helyet, és egyben az egyetemi tudás hasznosítása révén közös felületeket adnak a különféle szakmai szervezetek érintkezéseinek, további ismeretek szerzésének, terjesztésének. Az egyetemi létesítményeket (Egyetemi Sportcsarnok, Egyetemi Hangversenyterem, Egyetemi Könyvtár, az egyetemi terek) a városi, térségi közösségek használatára bocsátják. Számos olyan rendezvény alakításában, szervezésben vesz részt az Egyetem, ami a tudásra és ismereteinek átadására épül (pl. Nyugdíjas Egyetem, Kiskutatók Akadályversenye, Állásbörze, Széchenyi Futam, Egyetemi Napok stb.).

A programok szervezésében a hallgatói szervezetek meghatározó szerepet játszanak. Folyamatosan jelen vannak a város és a térség közösségének alakításában, s ezzel olyan fókuszponttá teszik az Egyetemet, amely a tudás terjesztésének, értékeinek bemutatásának és megóvásának egyértelmű szimbólumaként jelenik meg. Az Egyetem részt vesz és aktív szerepet vállal olyan közösség-és szemléletformálási, önkéntes programokban (pl. TeSzedd! mozgalom) is, melyek fő célja a környezetvédelem. A fentiekén túl az Egyetemen folyamatban van egy kifejezetten hulladékgazdálkodási szemléletű, LEGO eszközökre épülő, neveléstudományi módszerekkel felépített foglalkozás kidolgozása és megvalósítása, melynek kapcsán az első eredmények már megszülettek és nagyon pozitívak.

Az Egyetem mindig törekedett a kialakított oktatási rendszerének stabilitására, s abban az értékek megóvására, azok modernizálására. Az Egyetem intézményi stratégiájának kialakítása során a négy fő célkitűzés egyik alapját a fenntartható és etikus szemléletmódot még inkább az oktatási folyamat szerves részévé tevő minőségi és etikus oktatás értékének közvetítése adja a hallgatók és a partnerek felé. Az Egyetem fejlődésének meghatározó értékei továbbá a megújulási képesség, a nyitottság és befogadás, az együttműködés, a proaktivitás, valamint a támogatás.

4. Együttműködés érintettjeinkkel

A Széchenyi István Egyetem számára kiemelten fontos, hogy működését abban a környezeti, társadalmi, gazdasági hálóban, mely körülveszi őt úgy szervezze, hogy érintettjei, partnerei igényeit szisztematikusan és rendszeresen megismeri és elvárásait beépíti működésébe, felhasználja teljesítménye jobbá tétele érdekében. Ezért külső és belső stakeholdereit rendszeresen felméri, törekszik kéréseik, elvárásai és ötleteik megismerésére és aktív, kétirányú kommunikációt folytat velük.

Legfontosabb belső érdekelt feleink a nálunk tanuló hallgatók, az oktató, kutató és egyéb funkciót betöltő kollégák. Szintén kiemelten fontos szerepet töltenek be folyamataink alakításában az egyetem felső vezetése, a működésünkre jelentős hatást gyakorló szervezeti egységek, mint például az Üzemeltetési Igazgatóság, a Pénzügy, a Munkaügy, vagy éppen a Pályázati Iroda munkatársai, vezetői. Elvárásai megismerésére a velük folytatott kommunikációra számos csatorna és felület áll rendelkezésre, ide sorolható többek között, az egyetemi honlap, a belső intranet felület, az Egyetemi Médiaközpont csatornái és eszközei (podcastok, rövid filmek stb.), valamint a rendszeresen megrendezésre kerülő dolgozói, hallgatói fórumok. A jól átlátható és „vékony” szervezeti struktúrának köszönhetően az információk áramlása gyors mind a kollégák között, mind pedig az egyetem felső vezetése irányába is.

Belső érdekelt feleinkkel egyenrangú fontosságúak külső érintettjeink, partnereink. Egyetemünk kiterjedt kapcsolati hálójával rendelkezik és sok partnerrel működik közre. Legfontosabb külső stakeholderünk természetesen a fenntartó Széchenyi István Egyetemért Alapítvány. Ezen túlmenően működésünkre jelentős hatást gyakorolnak a különböző állami és kormányzati szervek, csakúgy, mint a helyi és megyei önkormányzat, illetve szakmai szervezetek és vállalkozások. Az universitas-létből kifolyólag jelentős hatást gyakorolunk helyi, regionális és országos szinten a társadalomra, különböző programjaink révén gyakorlatilag minden korosztályt beleértve ebbe. Tudományos és nemzetközi kapcsolataink szintén kiterjedt partneri hálót alkotnak.

Belső és külső érdekelt feleink listáját rendszeresen frissítjük és értékeljük, valamint megfogalmazzuk a legfontosabb tanulságokat és meghatározzuk azokat a cselekvési területeket, melyek szükségesek teljesítményünk javításához, valamint a partneri, stakeholderi viszony még jobbá, szorosabbá tételéhez.

Tevékenységünket a tudásötszög modelljében végezzük, melynek lényege az egyetem szoros kapcsolata az ipari, a kormányzati és a civil, egyházi, illetve médiaszereplőkkel, hangsúlyt fektetve a természeti környezettel való harmonikus együttélés, a fenntartható fejlődés szempontjaira.

Partnerségi viszonyunkban kiemelet figyelmet fordítunk a kis-közép vállalatok (KKV-k) támogatására is, hiszen hisszük, hogy társadalmi, fenntarthatósági hatásunkat ezen a téren tudjuk a lejobban kifejteni és itt tudunk a leginkább hozzájárulni a város, a régió és adott esetben az ország fejlődéséhez. E cél érdekében alapítottuk Menedzsment Campus-unkat

is, mely összefogja az ezzel kapcsolatos legfontosabb aktivitásokat. A Menedzsment Campus immár emblematikus programja az ún. Hallgatói Innovációs Projektek (HIP) program, melynek alapelve, hogy különböző szakos egyetemistákból álló, 3-5 fős csapatok dolgoznak együtt partnervállalatok által kitűzött fejlesztési feladatokon mentoroktatók segítségével, melyből jelentős hozzáadott érték származik úgy a résztvevő vállalkozások, mint a hallgatók és a mentoroktatók számára. Fenntarthatósági szempontból jelentős, hogy mind a 2022/2023 I. mind pedig a 2022/2023 II. félévben a HIP program keretein belül tematikusan körforgásos megoldásokat célzó projektek futnak, ezzel is erősítve egyetemünk pozitív hatását ezen a tématerületen.

Kutatási és fejlesztési projektjeinkbe rendszeresen bevonunk külsős partnereket is és különösen ügyelünk arra, hogy hallgatóink is aktív részesei lehessenek ennek a munkának, ezzel is segítve kompetenciáik fejlesztését és hozzájárulva a gyakorlatorientált tudás megszerzéséhez.

5. Fenntarthatóság a Széchenyi István Egyetem stratégiájában és szervezetében

A Széchenyi István Egyetem Fenntarthatósági Stratégiája az Egyetem ambícióit és céljait stratégiai szintre emelve összegzi és egy cselekvési tervként fogalmazza meg, pozitív példát mutatva a hallgatói, munkavállalói és a helyi közösségek, vállalkozások számára arra vonatkozóan, hogy mindennapi életük során egyre több zöld és fenntartható módszert, megoldást és szokást sajátítsanak el. A Fenntarthatósági Stratégia kijelöli azt az utat, melyet az Egyetem bejárni szándékozik annak érdekében, hogy környezeti lábnyomát minimalizálja, egyben pozitív fenntarthatósági hatását maximálja. Stratégiai dokumentumként tartalmazza intézményünk fenntarthatósággal kapcsolatos vízióját, egyben megadja azokat a kereteket, amelyek között működésünket kialakítjuk és rögzíti azokat a célokat, melyeket a fenntarthatóság terén kitűztünk magunk elé. A Fenntarthatósági Stratégiát az Egyetem legalább 2 évente felül vizsgálja annak megállapítása érdekében, hogy a benne foglalt célok elérése hogyan alakul, illetve, hogy szükséges-e a célok bővítése, esetleges átstrukturálása. Az Egyetem a Fenntarthatósági Stratégiájában foglalt célkitűzésekkel kapcsolatos legfontosabb mérőszámokat gyűjti és elemzi, az értékek alakulásáról rendszeresen információt nyújt az egyetem felső vezetésének.

A Széchenyi István Egyetem 2021 februárjában létrehozta a modellváltást követő 10 évre vonatkozó „Széchenyi István Egyetem Intézményfejlesztési Terv 2021-2024” tárgyú dokumentumot, mely terv a Széchenyi István Egyetem 184/2020 (X.26.) szenátusi határozatában került elfogadásra. A terv az egyetem stratégiai céljainak, küldetésének és jövőképeinek megfogalmazása során azt az elkötelezettséget kívánja kifejezni, mely az intézményt meghatározza a térség társadalmi-gazdasági fejlődésének katalizálásában, az egyetemi közösség érdekeit egyaránt szolgáló magánegyetemi modell működtetésében és a piacképes tudással és vállalkozó szemlélettel rendelkező fiatal diplomások oktatásában, nevelésében.

Az Egyetem 2035-re elérendő célja, hogy klímabarát, reziliens és élhető egyetemmé váljon. A cél eléréséhez alapot nyújt a „KLÍMAVÉDELMI AKCIÓTERV 2022-2035 (kitekintéssel: 2050-ig)” tárgyú dokumentum. Annak érdekében, hogy az Egyetem környezetvédelmi, klímavédelmi helyzete javuljon és elérje klímavédelmi vízióját, olyan kötelezettségeket kell vállaljon, amelyek szem előtt tartják a környezeti állapot minőségének megőrzését, további romlásának megakadályozását, lehetőség szerinti javítását, ezen túlmenően pedig a szenzibilizálást. A Klímavédelmi akcióterv összefoglalja és lefekteti valamennyi szükséges intézkedést és kötelezettségvállalást a célok megvalósítása érdekében, amelyhez szerteágazó feladatokat kell megvalósítani, olyan együttműködési keret és partnerségi terv megalkotása mellett, amely összefogja az érintett szakterületeket, ágazatokat, valamint szakmai kompetenciákat.

A fenntarthatóságra való törekvés áthatja egész egyetemünk működését és integrálódik minden folyamatunkba. Emellett azonban Egyetemünk fontos törekvése, hogy a

fenntarthatóság és a zöld gyakorlatok bővítése szervezeti keretek között is biztosítva legyen. Ennek része a Fenntarthatósági Központ, mely intézményünkben tervezetten a Globalizációs Kompetencia Központon belül jön majd létre, és fő funkciója az összes környezetvédelmi, zöld és fenntarthatósági intézményi terv, program és akcióterv összefogása lesz. A központ létrejöttével egy szervezeti egységen belül összpontosul majd a teljes egyetemi zöld fókusz, ami így megkönnyíti majd az egész intézmény zöld és fenntartható gyakorlatainak összefogását, felügyeletét a mindennapi működés során. Természetesen emellett a fenntarthatóság, mint diszciplína megjelenik az intézmény felső vezetésének munkájában, valamint az egyes szervezeti / oktatási egységek munkájában is.

6. Fenntarthatósági aktivitásaink, az Egyetem és az SDG

Az Egyesült Nemzetek Szervezetének 2015. szeptemberi közgyűlésén a világ országai elfogadták a 2030-ig tartó időszakra vonatkozó fenntartható fejlesztési menetrendet és az ahhoz tartozó 17 fenntartható fejlődési célt.

A világ vezetői elkötelezték magukat a szegénység felszámolása, bolygónk védelme és annak garantálása mellett, hogy minden ember békében és jólétben éljen.

A 2030-ig tartó időszakra szóló menetrend – az éghajlatváltozásról szóló Párizsi Megállapodással együtt – arról szól, hogy hogyan tudjuk közös erővel jobba tenni a világot, és egyben a fenntartható fejlődés és annak gazdasági, társadalmi, környezetvédelmi és irányítási dimenziói terén végzett nemzetközi együttműködés globális keretként szolgál.



A Széchenyi István Egyetem elkötelezett a fenntartható fejlődési célok megvalósítása iránt, ezt Fenntarthatósági stratégiájában is deklarálta. A célokat az egyetemi tudásbázis és infrastruktúra felhasználásával (rövid, közép és hosszú távú) programokkal, projektekkel, eseményekkel, a kutatási infrastruktúra jóvoltából publikációkkal, kiadványokkal, valamint tantárgyak, kurzusok oktatásával tudja támogatni. Célunk, hogy térségi és országos, oktatási és kutatási súlyunkhoz mérten a lehető legnagyobb mértékben tudjunk hozzájárulni a fent felsorolt 17 SDG cél eléréséhez és ezzel egy élhetőbb, fenntarthatóbb jövő kialakításához.

Ennek érdekében, vagy éppen ezt közvetve támogatva az elmúlt időszakban is számos olyan aktivitás (projekt, kutatás stb.) zajlott egyetemünkön, melyek közvetlenül, vagy indirekt módon ezt célozták.

Konkrét projektek, melyek az adott célok megvalósítását szolgálták (kivonat a 2015 óta megvalósított projektjeinkből):

Megvalósult projektek	Indulási dátum	SDG cél
Fotovoltaikus rendszerek kialakítása a Széchenyi István Egyetem intézményeiben	2015.03.02	7.,9.,12.,13.
Győri Tudás-Park-Kutatási-, innovációs és tudástranszfer tevékenységek kialakítása a győri növekedési zónában a Széchenyi István Egyetem és Győr Megyei Jogú Város Önkormányzatának együttműködésében	2015.03.03	1.,4.,9.,10.,11.
A Széchenyi István Egyetem minőségi kutatói utánpótlás nevelésének fejlesztése	2015.04.15	4.,8.,16.
Kutatás-fejlesztési projektek definiálása a lézertechnológia területén (nemzetközi) kutatói teamek közreműködésével a Széchenyi István Egyetem bázisán	2015.04.15	4.,8., 16.,17.
Korszerű, innovatív kutatói és gyakorlati képzési helyek műszaki (labor) infrastruktúrájának rekonstrukciója a Széchenyi István Egyetemen	2015.04.15	4.,8.,
Széchenyi projekt	2015.11.10	
Klímahatás - Az éghajlatváltozás hatásainak komplex vizsgálata, nemzetközi K+F pályázatok előkészítése	2015	13.,17.
Lean és green stratégiák az autóiipari ellátási és érték láncban a negyedik ipari forradalom kezdetén	2016.11.30	7.,9.,17.
Felsőoktatási és Ipari Együttműködési Központ a Széchenyi István Egyetemen	2016.12.13	17.
Fotovoltaikus rendszerek kialakítása a Széchenyi István Egyetemen	2016.12.19	7.,9.,12., 13.
Nemzetköziesítés, oktatói, kutatói és hallgatói utánpótlás megteremtése, a tudás és technológiai transzfer fejlesztése, mint az intelligens szakosodás eszközei a Széchenyi István Egyetemen	2016.12.20	4.,
Széchenyi István Egyetem győri telephelyének energetikai fejlesztése	2017.01.26	7.,9.,
Duális és kooperatív felsőoktatási képzések és ezeket támogató szolgáltatások fejlesztése a Széchenyi István Egyetemen	2017.05.03	4.,10.,17.
Intézményi fejlesztések a felsőfokú oktatás minőségének és hozzáférhetőségének együttes javítása érdekében a Széchenyi István Egyetemen	2017.05.09	4.,5.,10.
Autonóm járművek dinamikája és irányítása az automatizált közlekedési rendszerek követelményeinek szinergiájában	2017.05.25	9.,11.
A HU-MATHS-IN – Magyar Ipari Innovációs Matematikai Szolgáltatási Hálózat tevékenységének elmélyítése	2017.05.25	9.,17.
A felsőoktatásba való bekerülést elősegítő készségfejlesztő és kommunikációs programok megvalósítása, valamint az MTMI szakok népszerűsítése a Széchenyi István Egyetemen - Minőség+Tudás+Motiváció+Innováció=SZE	2017.06.30	1.,4.,5.,9.,10.
A Széchenyi István Egyetem Öveges Kálmán Gyakorló Általános Iskola tanulást segítő tereinek infrastrukturális fejlesztése	2017.09.01	1.,4.,5.,10.
Innovatív járműipari tesztelési és vizsgálati kompetenciák fejlesztése a nyugat-magyarországi régióban a zalaegerszegi Járműipari Tesztpálya infrastruktúrájára támaszkodva	2020.05.11	7.,9.,17.
ZalaZONE Tudományos és Innovációs Park fejlesztés	2020.12.22	7.,9.,17.

Megvalósult projektek	Indulási dátum	SDG cél
Tudományos és Innovációs Park létrehozása a Széchenyi István Egyetemen	2020.12.22	9.,
Térségi hulladék szemléletformálási és innovációs mintaprojekt	2021.12.02	3.,6.,9.,10.,12.,17.
Széchenyi István Egyetem energetikai fejlesztésének előkészítése	2022.02.24	7.,9.,12.
Gyakorlatorientált képzések infrastrukturális- és készségfejlesztése a Széchenyi István Egyetemen	2022.04.13	4.,17.
Komplex infrastruktúra és eszközállomány fejlesztés az SZE és az ELTE gyakorló iskoláiban	2022.10.17	4.,
Insula Magna - Komplex Vízgazdálkodási és Fenntartható Fejlesztési Program (KEHOP-1.1.0-15-2021-00013)	2021.01.15.	3.,6.,17.

Az Egyetem SDG célok melletti elkötelezettségét mutatja az is, hogy Fenntarthatósági stratégiáját az SDG-k mentén építette fel, továbbá, hogy az Egyetem a rangos nemzetközi Times Higher Education University Ranking rangsorban, mely a fenntartható fejlődési célok mentén is értékeli az egyetemek teljesítményét, immár évek óta kiemelkedően jól, a legjobb egyetemek között szerepel.

7. Fenntarthatóság az oktatásban és kutatásban

Az Egyetem oktatási tevékenységében minden szinten (BSc, MSc, szakmérnöki) megjelennek a fenntarthatósági célok az alábbi táblázat szerint. Mint a táblázat is mutatja, az oktatás fontos részét képezik a fenntarthatósági célok; azok nem marginálisan, hanem tudatosan a tantárgyprogramokba építve, a szemléletformálás fontos részét képezik. Célunk, hogy hallgatóinknak olyan versenyképes tudást nyújtsunk, amely amellet, hogy szakmájuk művelésében megkérdőjelezhetetlen minőséget eredményez, egyben érzékenyíti is őket a fenntarthatóság, a társadalmi felelősségvállalás fontosságára és arra, hogy milyen lehetőségeik vannak ezen a téren is. Ezen összefüggést mutatja az alábbi táblázat, amely azokat a tárgyakat mutatja be, melyek foglalkoznak a fenntarthatóság kérdéskörével és hozzárendeli azokat az ENSZ SDG céljaihoz.

Modulnév	Érintett SDG célok
Afrika-tanulmányok	1.,2.,3.,4.,5.,6.,7.,8.,9.,10.,11.,12.,13.,14.,15.,16.,17.
Agrárjogi- és vidékfejlesztési szakjogász	6.,9.
Agrármérnöki	11.,13.,14.,15.
Agrármérnök-tanár	2.,8.,12.,13.,14.,15.
Állattenyésztő mérnöki	2.,12.,14.,15.
Ápolás és betegellátás - Ápoló szakirány	1.,2.,3.,4.,5.,8.,10.,16.
Egészségügyi gondozás és prevenció - Védőnő szakirány	1.,2.,3.,4.,5.,6.,8.,10.,12.,16.
Egészségügyi szervező	1.,2.,3.,4.,5.,6.,7.,8.,9.,10.,11.,12.,13.,14.,16.,17.
Élelmiszer-mérnöki	2.,12.,15.,17.
Ellátásilánc-menedzsment	8.,9.,10.,11.,12.,17.
Emberi erőforrás tanácsadó	4.,5.,8.,10.
Építész	11.
Építészmérnöki	7.,9.,11.,12.,13.
Építőmérnöki	7.,9.,13.
Építőművész	11.,12.,13.
Fejlesztő, differenciáló pedagógia területen pedagógus-szakvizsgára felkészítő	1., 4.,10.
Formatervezés	12.,13.
Gazdálkodási és menedzsment	1.,2.,3.,4.,5.,6.,7.,8.,10.,11.,12.,13.,14.,15.,16.,17.
Gazdaságinformatikus	1.,3.,4.,8.,9.,10.,11.,12.,13.,17.
Gépészmérnöki	1.,3.,4.,5.,7.,8.,9.,10.,11.,12.,13.,17.
Gyógy-pedagógia	1.,3.,4.,8.,12.,16.
Holland-magyar intézményvezető és középvezető képzés, pedagógus szakvizsgára felkészítő	4.
Igazságügyi igazgatási	1.,4.,7.,8.,9.,16.
Infrastruktúra-építőmérnöki	11.
Járműmérnöki	1.,4.,5.,8.,9.,11.,13.
Jogász	1.,2.,4.,7.,8.,9.,12.,13.,15.,16.,17.
Kereskedelem és marketing	1.,3.,4.,5.,7.,8.,10.,11.,12.,13.,14.,16.,17.
Környezetgazdálkodási agrármérnök	2.,6.,15.
Környezetmérnöki	1.,4.,6.,7.,9.,11.,12.,13.,15.
Közlekedési szolgáltatás tervező szakember	11.
Közlekedésmérnöki	1.,4.,8.,9.,11.,13.
Közösségi és civil tanulmányok	1.,5.,8.,10.,11.,12.,16.,17.
Közösségszervezés	1.,4.,5.,6.,7.,9.,10.,11.,13.,15.,17.
Kulturális mediáció	9.,12.,13.,15.

Logisztikai mérnöki	1,4,8,9,12,13,17.
Marketing	5,8,9,11,12,17.
Mechatronikai mérnök	1,4,7,8,9,10,12,13,17.
Ménesgazda	2.
Mérnök-informatikus	1,2,5,8,11,12,15.
Mérnök-tanár	1,4,5,7,8,11,12,13.
Mezőgazdasági	2,13,15.
Mezőgazdasági biotechnológus	2,13,15.
Mezőgazdasági és élelmiszeripari gépészmérnöki	1,2,4, 5,7,8,9,11,12,13,15.
Mezőgazdasági Mérnöki	2,8,13,17.
Mezőgazdasági vízgazdálkodási és környezettechnológiai mérnöki	2,15.
Mozgásfejlesztés szakterületen pedagógus-szakvizsgára felkészítő	4.
Munkaügyi és társadalombiztosítási igazgatási	1,4,7,8,9,10,11,12,16.
Műszaki menedzser	1,3,4,8,9,10,12,13,17.
Nemzetközi gazdaság és gazdálkodás	1,2,3,4,5,7,8,9,10,12,17.
Nemzetközi tanulmányok	1,2,3,4,6,7,8,9,10,11,12,13,14,15,16,17.
Növényorvosi	2,13,15.
Programtervező informatikus	5,8,9,10,11,12.
Regionális és környezeti gazdaságtan	5,8,9,10,11,13,17.
Rekreáció és életmód	3,10,16.
Sport- és rekreációs szervezés	3,16.
Személyügyi, munkaügyi és szociális igazgatási	1,4,8,9,10,12,16,17.
Szociális munka	1,3,4,5,8,10,11,16.
Szociálpedagógia	1,3,4,5,10,11,12,13,17.
Szociológia	1,3,4,5,6,7,8,9,10,11,12,13,14,15,16,17.
Tanár-mérnök-tanár	11.
Tanító	1,3,4,6,7,10,12,13,14,15,16,17.
Természetismeret műveltségterület vizsgafelkészítő tanfolyam	3,4,6,7,12,13,14.
Tervezőgrafika	11,13.
Turizmus-menedzsment	5,8,17.
Turizmus-vendéglátás	1,2,3,4,5,6,7,8,9,10,11,12,13,14,15,16,17.
Vezetés és szervezés	5,8,9,10,11,12,17.
Vidékfejlesztési agrármérnöki	1, 2,12,13,15,16.
Villamosmérnöki	1, 4,8,9,12,13.
Wittmann Antal Növény-, Állat- és Élelmiszer-tudományi Multidiszciplináris Doktori Iskola képzése	2.
Zenetanár	4,10.

Az oktatók, kutatók oktatási aktivitását természetesen befolyásolják kutatási témájuk, érdeklődésük. Természetes tehát, hogy az Egyetem kutatási tevékenységében is fontos terület a fenntarthatóság. Az Egyetemen működő kutatóközpontok is kapcsolódnak a témához: Járműipari Kutatóközpont, Digitális Fejlesztési Központ, Globalizációs Kompetencia Központ, Design Campus Kompetencia Központ, Agrár- és Élelmiszeripari Kutató Központ, Egészségügyi Innovációs Kompetencia Központ, Menedzsment Campus Kompetencia Központ, Természetesvízi Halgazdálkodás Kutatócsoport.

Az Egyetemen folyó kutatások, a kutatási témák meghatározása során intézményünk törekszik arra, hogy a fenntarthatóság megfelelő hangsúlyt kapjon, így a kutatás-fejlesztés

és innovációs stratégiában kiemelt szempont ez a diszciplína. Ennek egyik alkalmazási tere, hogy létrejött az elmúlt években egy jelentős kutatási eszköz és szellemi bázis (egyéni kutatások, kutatócsoportok, kutatóintézetek), melyen belül számos kutatás indult a fenntarthatóság témakörében. Kutatási eredményeink egyre nagyobb elismertséget nyernek mind itthon, mind külföldön.

Az egyetem számos fenntarthatósághoz kapcsolódó K+F+I tevékenységet végez, melyek az alábbi főbb területekre fókuszálnak:

- > Dekarbonizáció és intelligens szállítási rendszerek kutatása/fejlesztése
- > Precíziós gazdálkodás és 5G SMART Farm
- > Új, megújuló technológiák, szerkezetek, eljárások geotechnikai numerikus modellezése az építészetben és építőiparban
- > Digitális gazdaság – Sharing Economy
- > Drón, UAV fejlesztés
- > Önvezető robot-, járműirányítás fejlesztés
- > Mezőgazdasági szenzorhálózat fejlesztés
- > Virtuális valóság
- > Hidrogéngazdaságra való átállás
- > Életciklus elemzések és MI-alapú környezeti indikátorrendszerek fejlesztése
- > Körforgásos gazdaság
- > Klímamitigáció és adaptáció, valamint klímaszempontú stratégiatervezés
- > ESG kompetenciafejlesztés
- > Környezeti nevelés és szemléletformálás.

Kutatási és innovációs aktivitásunkat a fenntarthatóság terén is számos elnyert pályázat, hazai és európai uniós támogatás, valamint a gazdasági és kormányzati szféra által adott megbízások segítik.

8. Fenntarthatóság az egyetem működésében

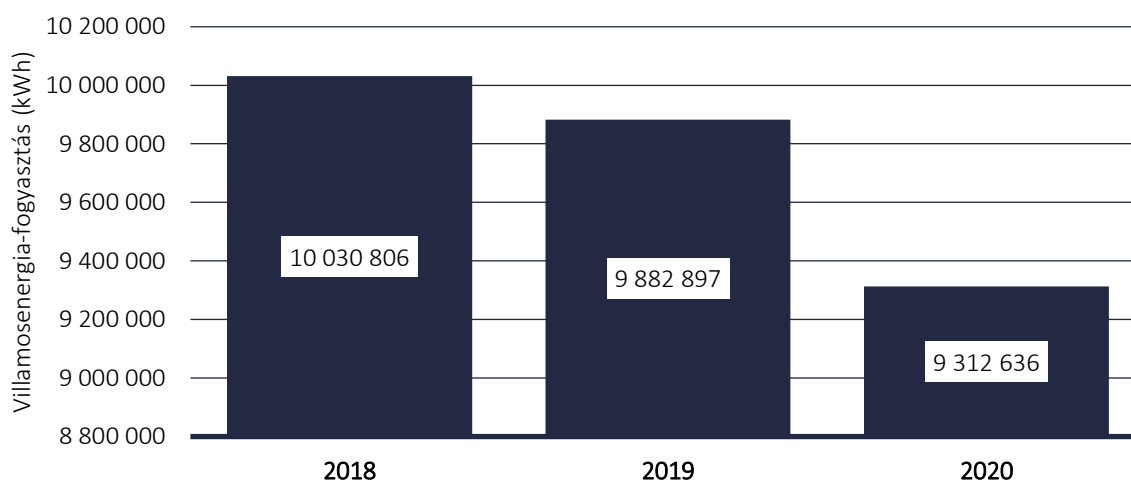
A fenntarthatóság nem csak az oktatási és kutatási aktivitásaink során szerepel kiemelt hangsúllyal, hanem intézményünk működtetése során is. Célunk, hogy a lehető legkisebb környezeti lábnyomot hagyjuk működésünkkel, ez a cél jelenik meg minden környezetvédelmi intézkedésünkben, legyen az hulladékgazdálkodási, vízvédelmi, vagy éppen levegőtisztaság-védelmi fókuszú. Nem csak a napi üzemeltetés és folyamataink során figyelünk erre, hanem beruházásainkat is tudatosan úgy tervezzük meg, hogy azok révén környezeti hatásunk csökkenthető legyen. Kiterjedt környezeti monitoring rendszert működtetünk, melynek keretében folyamatosan nyomon követjük környezethasználati és -terhelési értékeink alakulását és, ha szükséges, beavatkozunk. A folyamatos monitoring lehetőséget nyújt arra is, hogy kitűzött céljaink elérését ellenőrizzük, egyben szenzibilizálási lehetőséget is nyújt hallgatóink és kollegáink részére is.

A következőkben röviden bemutatjuk a legfontosabb környezeti tématerületek kapcsán elmúlt három éves eredményeinket.

Villamosenergia fogyasztás

A Széchenyi István Egyetem villamos energiafogyasztása kapcsán elmondható, hogy a fogyasztási adatok az elmúlt években csökkenő tendenciát mutattak, mely részben köszönhető a megvalósított épületenergetikai fejlesztéseknek is.

Az épületegységek közül a legnagyobb fogyasztó az Egyetem tér 1. alatt található központi Campus épület, melyet Budai út 4.-6. alatti épület, majd pedig a mosonmagyaróvári Vár utca 4. szám alatti épületegység követett.



További 10 egyetemi épület komplex energetikai korszerűsítésének előkészítése történt meg. Ennek keretében az alábbi korszerűsítési munkák elvégzése várható:

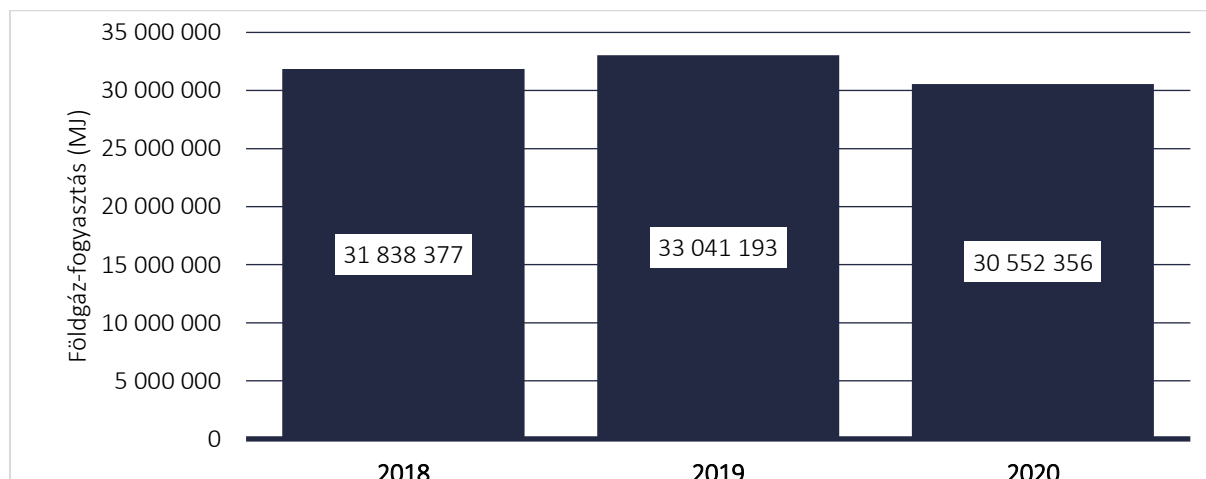
- > az épület állagjavító munkáinak tervezése, a szerkezetek vizesedései, beázási problémák feltárása, vizesedések megszüntetése szükség szerint
- > külső nyílászárók cseréje korszerű hőszigetelt szerkezetekre
- > külső homlokzati hőszigetelések elvégzése
- > zárófödémek, padlásfödémek, lapostetők, pince födémek hőszigetelése
- > épületgépészeti rendszerek korszerűsítése
- > megújuló energiaforrások beillesztése az épületgépészeti, illetve épületvillamossági rendszerekbe
- > Energiamenedzsment rendszer, energiafogyasztás mérés kialakítása.

A korszerűsíteni tervezett épületek:

- > 9022 Győr, Liszt F. u. 42. Apáczai Csere János Kar (I-es épület) hrsz 6500
- > 9022 Győr, Gárdonyi G. u. 10. IV-es épület hrsz 6626 (A és B épületek)
- > 9022 Győr, Gárdonyi G. u. 2-4. Öveges épület és 9022 Győr Lukács Sándor u. 15. (két egybeépített épület!) hrsz 6636, 6633
- > 9023 Győr, Mészáros Lőrinc út 18-20. Külső kollégium S és T épület hrsz 4651/3
- > 9200 Mosonmagyaróvár, Deák F. tér 1. Oktatási épület hrsz 115
- > 9022 Győr, Türr I. u. 5. III-as épület hrsz 6528
- > 9027 Győr, Budai út 12. hrsz 6385/6

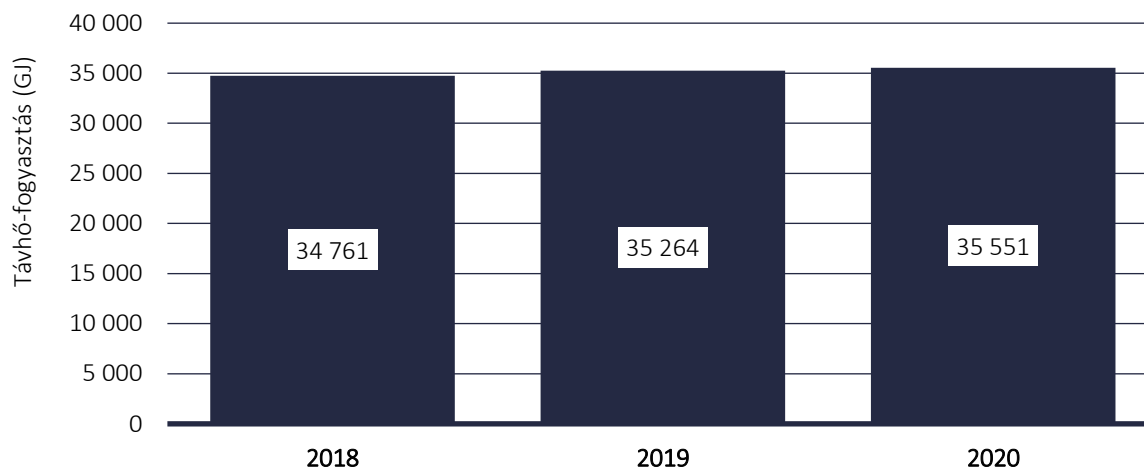
Földgáz fogyasztás

2018-ban az Egyetem összesített földgáz-fogyasztása meghaladta a 31 838 377 MJ-t. A csúcsev a 2019-es esztendő volt, mintegy 33 041 193 MJ fogyasztással. 2020-ra ez az érték 30 552 356 MJ-ra esett vissza, mely a COVID-19 pandémia következtében előálló digitális oktatás közvetett hatása. A földgázfogyasztás alakulására az oktatási mód mellett a mindenkori külső hőmérsékleti értékek is nagy hatással vannak. Az épületegységek közül a legnagyobb fogyasztó a Liszt Ferenc utca 42. alatt található épület, melyet a Liszt Ferenc utca 17. alatti épület, majd pedig a Cuha utca 18. szám alatti épületegység követett.



Távhő fogyasztás

A távhő-fogyasztás az előző két adatkategóriával ellentétben nem minden egyes épületegységet érint. A következő ábra a Széchenyi István Egyetem távhőre kapcsolt épületegységeinek összesített felhasználási adatait szemlélteti.



2018-ban az összesített felhasználás mértéke távhő esetében 34 761 GJ volt, mely 2020-ra már 35 551 GJ-ra emelkedett. Az előző két paraméterrel ellentétben ennek mértéke 2021-re további növekedésen ment keresztül. Az épületegységek közül a legnagyobb fogyasztó az Egyetem tér 1. alatt található központi Campus épület, melyet az Áldozat u. 12. szám alatti épület, majd pedig a Szent I. út 26-28. szám alatti épületegység követett.

Megújuló energiák felhasználása

A Széchenyi István Egyetem fontosnak tartja, hogy az energiafelhasználás minimalizálása mellett energiaellátási struktúrájában minél nagyobb szerep jusson a megújuló energiáknak. A homlokzati átalakítások és az épületenergetikai beruházások során a lehetőségekhez mérten jellemzően mindig megtörténik a megújuló alapú energiatermelés (napelemek) kiépítése is. Az elmúlt évtizedben ennek megfelelően beépítésre került összesen 911 kW teljesítményű napelem, egy földhőszivattyú, és két épület esetében a melegvíz előállítását napkollektorok segítik.

Zöldfelület gazdálkodás

Az egyetem területéhez tartozó zöldfelületek karbantartása folyamatos és rendszeres. Az Egyetem a zöldfelület kialakítás során az őshonos növényfajokat, a tájegységnek megfelelő fajkompozíciókat részesítette/részesíti előnyben, ezzel is támogatva a biodiverzitást.

Az intézményfejlesztés során lezajlott építkezéseket követően a szükséges helyeken az újraparkosítás megtörtént. A megépített új épületek tetején összesen 4137 m² zöldtetőt alakítottak ki.

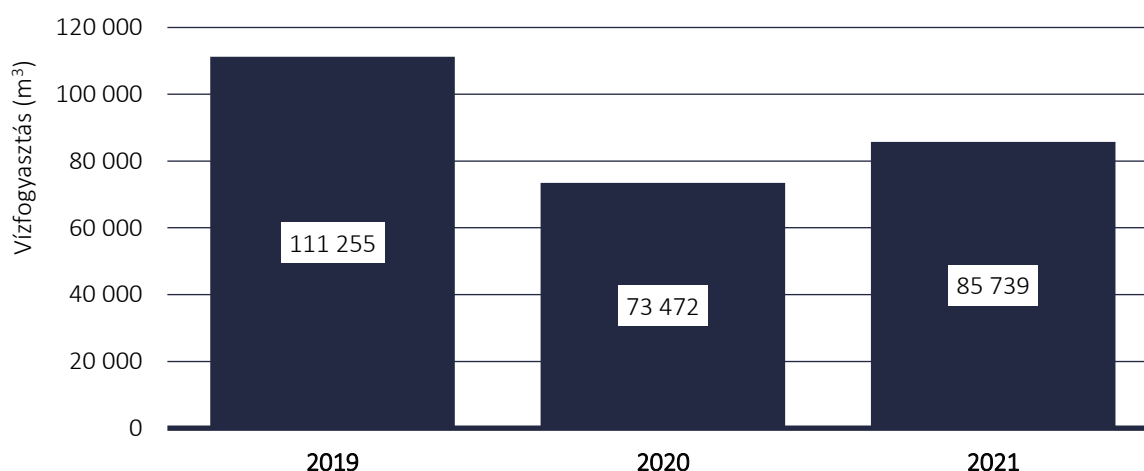
A Campus területén lévő zöld területek és nyitott terek nyilvánosan látogathatók bárki számára. Az Egyetem rendszeresen szervez oktatói és hallgatói bevonással faültetéseket,

melyek tovább növelik a zöldfelületek sokszínűségét, egyben hozzájárulnak az üvegházhatású gázok elnyelési potenciáljának növeléséhez.

Vízfelhasználás

Intézményünk számára fontos a vizek mennyiségi és minőségi védelme, ezért évente többször is végzünk önellenőrzést a keletkező szennyvizek minőségi paramétereinek meghatározása kapcsán.

A vízfogyasztás terén 2018-hoz képest jelentősen csökkent a fogyasztás mértéke. Ez részben összefügg azzal is, hogy a nagyobb volumenű építkezések 2018-ig lezárultak.



A két legfontosabb telephely (Győr és Mosonmagyaróvár) vonatkozásában a következő módon alakult a vízfogyasztás az elmúlt három évben.

	Győr [m³]	Mosonmagyaróvár [m³]
2019	94 215	17 040
2020	59 083	14 389
2021	71 830	13 909

Légszennyezőanyag emisszió

Az Országos Környezetvédelmi Információs Rendszer (OKIR), Levegőtisztaság-védelmi Információs Rendszermodulban található adatokat a lenti táblázat foglalja össze. Az Egyetem területén az oktatási tevékenység mellett laboratóriumi, gazdasági és kutatási tevékenységek is zajlanak, így a légszennyezőanyagok emissziói jellemzően az utóbbi tevékenységekből tevődnek össze. 2014 és 2020 között mindösszesen 3 741 145,56 kg-nyi légszennyezőanyag került kibocsátásra, melyből a csúcspont a 2018-as (746 247,94 kg), míg minimumát a 2020-as év (249 966,02 kg) adta. Ez a jelenség mutatatható ki az összes légszennyezőanyag esetében. Az egyetem közvetlen szén-dioxid kibocsátásának minimum értéke szintén 2020-ban volt (249 559,99 kg), mely 2014-hez képest 57,7%-os visszaesés.

Légszennyezőanyag (kg)	2015	2016	2017	2018	2019	2020
Kén-oxidok (SO ₂ és SO ₃), mint SO ₂	0	1,98	2,05	2,06	0	0,89
Nitrogén oxidok (NO és NO ₂), mint NO ₂	582,7	683,96	704,8	709,5	381,5	263,4
Szén-dioxid (CO ₂)	407 107,4	665 113,9	683 330,2	745 189,0	395 049,5	249 559,9
Szén-monoxid (CO)	302,4	332,96	343,4	345,4	185,5	141,8
Szilárd anyag	0	1,85	1,92	1,93	0	0
Összesen kibocsátott légszennyezőanyag	407 992,6	666 134,7	684 382,4	746 247,9	395 616,5	249 966,0

Hulladékgazdálkodás

Célunk, hogy a lehető legkevesebb hulladék keletkezzen működésünkéből, és a keletkező mennyiség esetében minél magasabb legyen a hasznosítás mértéke. Természetesen a hatályos jogszabályoknak és hatósági előírásoknak való megfelelés ezen a téren is alapvető fontosságú és maximálisan be is tartjuk azokat.

A legnagyobb hulladéktermelő maga az Egyetem téri Campus, amelyen az Egyetem téri telephelyen keletkezett hulladék kb. 86%-a keletkezik. A hulladékok szelektív gyűjtése a Campus területén megoldott. Kihelyezésre került közel 100 db szelektív hulladékgyűjtő, mely mindenki számára elérhetővé teszi a legfontosabb frakciók (kommunális hulladék, papírhulladék, PET-hulladék) elkülönített gyűjtését. A gyűjtött hulladék engedéllyel rendelkező hulladékgyűjtő szakkégnak való átadását követően a megfelelő kezelés, hasznosítás biztosított.

Az Egyetem területén kihelyezésre került néhány műanyag flakon összepréselő berendezés is, amelyek használatával a keletkezett PET hulladék térfogatát lehet csökkenteni. A használt fényforrások és fénycsövek gyűjtésére több konténer is rendelkezésre áll. Ezeket külsős cég szállítja el évente kétszer, térítésmentesen.

Az elektronikai hulladékok leadására az évente kétszer sorra kerülő selejtezések alkalmával van lehetőség. Az ideiglenesen egy helyre összegyűjtött és rövid ideig tárolt hulladékot egy külsős cég szállítja el az Egyetemről. Az Egyetemen folyamatban van egy központi veszélyes hulladék gyűjtő kialakítása, mely lehetővé teszi az – elsősorban a laborokból gyűjtött – veszélyes hulladék megfelelő tárolását és szállításra való előkészítését.

9. Fókuszterületeink és jövőbeli céljaink

A Széchenyi István Egyetem számára kiemelkedő jelentőséggel bír, hogy a fenntarthatóság kapcsán ne csak az oktatás és kutatás terén fejtsen ki pozitív hatást, hanem konkrét működésében is megjelenítse ezeket az elvárásokat és ezek mentén szervezze intézkedéseit.

Az egyetem számos stratégiai dokumentuma tartalmaz fenntarthatósági célkitűzéseket, ilyenek például a 2016-ban kiadott Intézményfejlesztési Terv, valamint a 2022-ben megjelent Klímavédelmi Akcióterv, Esélyegyenlőségi Terv, valamint a Nemek Közötti Egyenlőségi Keretterv. Mindegyik dokumentum gondozása, a benne lefektetett célkitűzések követése folyamatos.

A Széchenyi István Egyetem fenntarthatósággal kapcsolatos vízióját és részletes stratégiáját az idei évben frissen kiadott Fenntarthatósági Stratégia fogja össze. A Fenntarthatósági Stratégia meghatározza hosszú- és középtávú céljainkat, valamint azokat a konkrét programokat, melyek ezen célok eléréséhez szükségesek.

A stratégia 4 fő dimenzió mentén rögzíti vállalásainkat, ezek a következők:

- > Minőségi, etikus oktatás;
- > Zéró karbon kibocsátás;
- > Partnerség;
- > Környezetvédelem és innováció.

Fenntarthatósági vízióink megvalósítása konkrét programok segítségével történik. A négy fentebb bemutatott célterület elérését 20 konkrét program támogatja. Hosszú távú stratégiai céljaink elérése érdekében konkrét vállalásainkat alapvetően két mérföldkőhöz, 2035-höz és 2050-hez rendeltük, így téve lehetővé a pontosabb és hatékonyabb tervezést, valamint a célok elérésének menedzselését.

Az egyes célterületek kijelölése, és azok kapcsán a konkrét programok meghatározása szisztematikus módon, az egyetem felső vezetésével lefolytatott workshop keretében történt. A workshop kapcsán a kiinduló pontot a GRI (Global Reporting Initiative) által meghatározott 33 lényegességi témakör jelentette, melyek közül az egyetem felső vezetése kiválasztotta azokat, amelyekre intézményünknek a legnagyobb hatása van, és amelyek mentén a leginkább meghatározható fenntarthatósági teljesítményünk.

Ez a hét lényegességi témakör a következő:

- > Energiahasználat;
- > Üvegházgáz kibocsátások;
- > Szennyvíz és hulladék;
- > Képzés, oktatás;
- > Diverzitás és nemi egyenlőség;
- > Esélyegyenlőség;
- > Helyi közösségek.

Minden egyes kiválasztott témakör esetében konkrét (lehetőség szerint mérhető) célkitűzések kerültek megfogalmazásra a korábban már említett két mérföldköre, 2035-re és hosszú távú célként 2050-re. Konkrét célkitűzéseinket a fenti pontok kapcsán az alábbi táblázat tartalmazza.

Sorsz.	Lényegességi témakör	Célkitűzés 2035	Célkitűzés 2050
1.	Energiahasználat	<ul style="list-style-type: none"> > A Széchenyi István Egyetem teljes energiafelhasználásának csökkentése 15%-kal (bázisév: 2018) > A Széchenyi István Egyetem energiafelhasználásában a megújuló alapú energiatermelés arányának növelése 10%-ra 	<ul style="list-style-type: none"> > A Széchenyi István Egyetem energetikailag önellátóvá válik, teljes mértékben megújuló energiákra alapozva
2.	Üvegházgáz kibocsátások	<ul style="list-style-type: none"> > A Széchenyi István Egyetem teljes karbonlábnyomának csökkentése 30%-kal (bázisév: 2018) > Legalább 1 egyetemi épület esetében a nemzetközi zöld minősítés megszerzése > Karbonszemlegesség elérése 	<ul style="list-style-type: none"> > A Széchenyi István Egyetem teljes karbonlábnyomának csökkentése 100%-kal (bázisév: 2018) > A Széchenyi István Egyetem épületállományának esetében a pozitív energiamérlegű épületek aránya eléri az 50%-ot
3.	Szennyvíz és hulladék	<ul style="list-style-type: none"> > Szelektív hulladékgyűjtés arányának növelése 80%-ra > Legalább 2 db körforgásos egyetemi projekt megvalósítása > Körforgásos, hulladékszegény megoldások megvalósítása a partnerekkel közösen 	<ul style="list-style-type: none"> > 100%-os újrahasznosítási arány elérése > Körforgásba vezetett hulladékok arányának növelése 80%-ra
4.	Képzés, oktatás	<ul style="list-style-type: none"> > Fenntarthatósággal kapcsolatos képzési programok és tárgyak számának növelése > Fenntarthatósággal kapcsolatos hallgatói műhelyek számának növelése > Évi min. 5 db szemléletformálási akció megvalósítása a fenntarthatóság terén 	<ul style="list-style-type: none"> > A Széchenyi István Egyetem zöld egyetememmé válik
5.	Diverzitás és nemi egyenlőség	<ul style="list-style-type: none"> > A női vezetők arányának magas szinten tartása > Diverzitással és egyenlőséggel kapcsolatos programok indítása (évi min. 3 db) 	
6.	Esélyegyenlőség	<ul style="list-style-type: none"> > Esélyegyenlőséggel kapcsolatos programok indítása (évi min. 3 db) > Hallgatói esélyegyenlőség további fokozása célzott programokon keresztül 	
7.	Helyi közösségek	<ul style="list-style-type: none"> > Rendszeres és formalizált párbeszéd folytatása a helyi közösség képviselőivel (évi min. 1 rendezvény) > Helyi közösség támogatása célzott programokon keresztül (évi min. 3 program) 	

A Széchenyi István Egyetem által rögzített fenntarthatósági programok nyomon követése folyamatos, az azzal kapcsolatos értékek alakulásáról rendszeres (legalább évente egyszer) információt kell nyújtani az egyetem felső vezetésének. A továbbiakban a rendszeresen kiadásra kerülő Fenntarthatósági jelentésekben számolunk be az egyes célok alakulásáról.