



**SZÉCHENYI
EGYETEM**
UNIVERSITY OF GYŐR



Fenntarthatósági jelentés

2022

Tartalomjegyzék

1. BEVEZETÉS.....	3
2. A SZÉCHENYI ISTVÁN EGYETEM	4
3. ÉRTÉKEINK.....	6
4. EGYÜTTMŰKÖDÉS ÉRINTETTJEINKKEL	7
5. FENNTARTHATÓSÁG A SZÉCHENYI ISTVÁN EGYETEM STRATÉGIÁJÁBAN ÉS SZERVEZETÉBEN	8
6. FENNTARTHATÓSÁGI AKTIVITÁSAINK, AZ EGYETEM ÉS AZ SDG	9
7. FENNTARTHATÓSÁG AZ OKTATÁSBAN ÉS KUTATÁSBAN	12
8. FENNTARTHATÓSÁG AZ EGYETEM MŰKÖDÉSÉBEN	16
9. FÓKUSZTERÜLETEINK ÉS JÖVŐBELI CÉLJAINK	24

Impresszum

Szerzők:

Dr. Torma András – Alkalmazott Fenntarthatóság Tanszék

Dr. Besenyei Mónika – Alkalmazott Fenntarthatóság Tanszék

Puskás Anita – Alkalmazott Fenntarthatóság Tanszék

Sipos Dóra – Alkalmazott Fenntarthatóság Tanszék

Kézirat lezárva: 2023.07.14.

1. Bevezetés

A Széchenyi István Egyetem hosszú ideje jelentős szerepet vállal a globális fenntarthatósági törekvések támogatásában. Mind a kutatás, az oktatás és a szakmai munka, mind pedig a szemléletformálás és a tudásmegosztás területén elkötelezett a fenntarthatóság iránt. Az egyetemünk felismerte a fenntarthatóság fontosságát és elkötelezett amellett, hogy még nagyobb hangsúlyt fektessen erre a területre.

Tevékenységünket a tudásötszög modelljében végezzük, amelynek lényege a szoros kapcsolat az ipari, a kormányzati, a civil, egyházi és médiaszereplőkkel. Az innováció mélyen gyökerezik az Egyetem identitásában, és ennek következtében elkötelezetten törekszünk az újdonságokra és ismeretekre minden területen, beleértve a fenntarthatóságot és a környezetvédelmet is. Ez a felfogás áthatja kutatási, oktatási és szakmai tevékenységet, és inspirálja a fenntartható megoldások keresését és implementálását.

Ez a második alkalom, hogy Fenntarthatósági jelentés készül. A jelentés célja, hogy bemutatásra kerüljön a fenntarthatósági területen végzett sokrétű aktivitás, továbbá a partnerek és érdeklődők tájékoztatása a jövőbeli céljokról. Ez a jelentés hagyományt teremt, és az intézményünk fenntarthatósági teljesítményéről nyújt hiteles tájékoztatást minden évben.

A jelentésünk átfogó képet nyújt arról, hogy hogyan vesszük figyelembe a fenntarthatósággal kapcsolatos szempontokat a tevékenységeink során, valamint bemutatja az intézményünk környezeti, társadalmi és gazdasági hatásait. Célunk az, hogy az egyetemi polgárokon túl a szélesebb nyilvánosság is megismerhesse a Széchenyi István Egyetem felelős környezettudatos eredményeit. Az Egyetem példát kíván mutatni az egyéni és gazdálkodói szinten történő cselekvésre ösztönzés jegyében, valamint hozzájárulni a környezeti kihívásokkal való szembenézéshez, alkalmazkodáshoz és mérsékléshez.

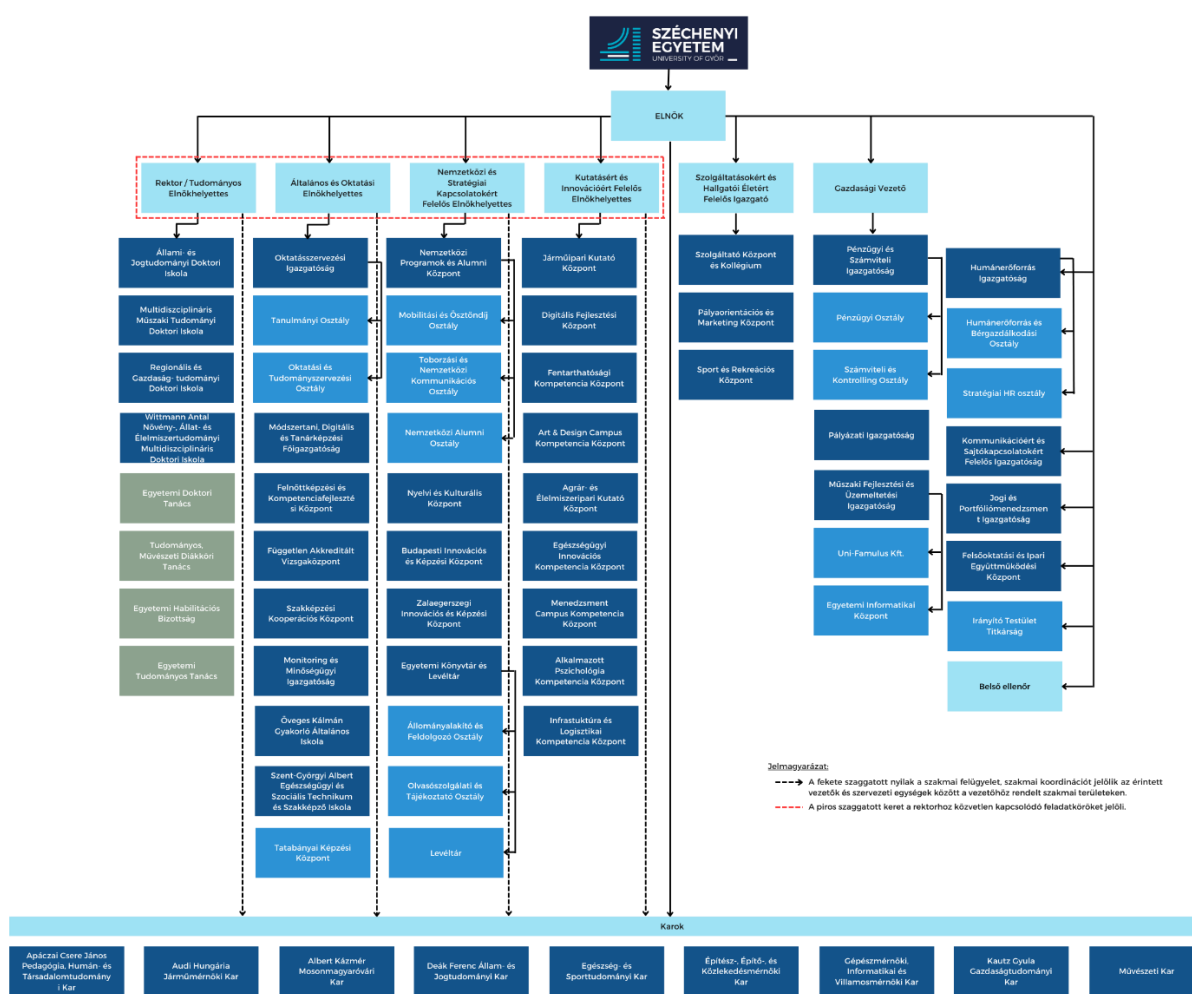
Ezen jelentésünk segítségével szeretnénk közvetíteni az intézményünk elkötelezettségét és eredményeit a fenntarthatóság terén. Az alábbiakban részletesen bemutatjuk a fenntarthatósági erőfeszítéseinket, célkitűzéseinket és elért eredményeinket.



2. A Széchenyi István Egyetem

A Széchenyi István Egyetemet a helyi, regionális és országos gazdasági igényekre fókuszált fejlődés jellemzi, gazdasági és társadalmi hatását pozitívan befolyásolja a régióban, a képzési paletta folyamatos bővítésével. Az Egyetem kiemelt szerepet vállal a fenntarthatóság területén az Északnyugat-Dunántúlon, hosszú távú célja az, hogy mint a helyi társadalmi élet és gazdaságfejlesztés motorja, még hatékonyabban járuljon hozzá Északnyugat-Magyarország és az ország versenyképességéhez, a fenntarthatóság központi szempontjainak figyelembevételével.

A Széchenyi István Egyetem az egyik első hazai felsőoktatási intézmény volt, amelyben megvalósult a modellváltás folyamata. 2020. augusztus 1-jétől a Széchenyi István Egyetem közfeladatot ellátó közérdekű vagyonkezelő alapítvány (KEKVA) fenntartásában működik, aminek a fenntartója a Széchenyi István Egyetemért Alapítvány. Az Egyetem szervezeti struktúráját az alábbi ábra szemlélteti.



Jelmagyarázat:
 - - - -> A fekete szaggatott nyílak a szakmai felügyelet, szakmai koordinációt jelölik az érintett vezetők és szervezeti egységek között a vezetőhöz rendelt szakmai területeken.
 - - - - - A piros szaggatott keret a rektorhoz közvetlen kapcsolódó feladatköröket jelöli.



Az Egyetemnek kiváló infrastruktúrája és erőforrásai vannak a fenntarthatósági kezdeményezések támogatására. Az intézmény dinamikusan fejlődik és megújul, a fenntarthatósági szempontokat szem előtt tartva, sikeres pályázatok segítségével, számos gazdálkodó szervezet együttműködésével átfogó tudományos-kutatási programokat indít. A Széchenyi István Egyetem jövőképe szerint hallgatói elismert és közkedvelt szakemberek lesznek a régióban és világszerte, akik büszkén emlegetik egykori alma materüket.

Az Egyetem fenntarthatósági jelentése számos fontos törekvést és célkitűzést foglal magában, amelyek a fenntartható fejlődés irányába mutatnak. Az Egyetem elsődleges feladata és felelőssége az oktatás és kutatás terén kiterjeszteni a hallgatók látókörét, valamint támogatni a helyi közösségeket, vállalkozásokat és a tudományos életet. Tudományos alapokon nyugvó válaszokat kínálva igyekszik megoldásokat találni a legfontosabb környezeti, társadalmi és gazdasági kérdésekre, különös hangsúlyt fektetve arra, hogy hogyan teremtsünk fenntartható világot a jövő nemzedékei számára.

Az Egyetem már most is jelentős hatást gyakorol a fenntarthatóság területén az akadémiai szakértelmével a helyi közösségekre, vállalkozásokra gyakorolt potenciális hatásával. Több tantárgy, program és képzés foglalkozik zöld és fenntartható témákkal az intézményben, és az Egyetem fontosnak tartja továbbá, hogy folyamatosan bővítse a fenntarthatósági és zöld gyakorlatokat.

Az ENSZ Fenntartható Fejlődési Céljainak megfelelően a Széchenyi István Egyetem is a nemek közötti egyenlőség témáját a mai társadalom nagy kihívásának tartja. Egyetemünk az United Nations Academic Impact (UNAI) programjának, a felsőoktatási intézmények együttműködési kezdeményezésének társult intézményeként kiemelt hangsúlyt fektet az ENSZ Fenntartható Fejlődési Céljainak támogatására, amelyet jól szemléltet az is, hogy az Egyetem az UNAI program támogatójaként aktívan működik együtt az ENSZ felsőoktatási intézményeket és kutatóhelyeket integráló globális kezdeményezésével.

Az Egyetem fenntarthatósági törekvések iránti elkötelezettségét mutatja az is, hogy a Széchenyi Egyetem SZEnergy Team csapata világcsúccsal nyerte meg Európa legnagyobb energiahatékonysági versenyén a Shell Ecomarathon Europe-ot. A csapat által fejlesztett nyertes jármű, képes önvezető funkcióra és az alkatrészeit az egyetemünk hallgatói fejlesztették. A jármű a SZEmission nevet kapta. A versenyen elért siker nem csak a csapat szakértelmét és innovációs képességeit tükrözi, hanem azt is bizonyítja, hogy az Egyetem komoly figyelmet fordít az energiahatékonyságra és környezettudatosságra.

3. Értékeink

Az Egyetem, a város és a térség sok szálon kapcsolódik egymáshoz, és ez a kölcsönhatás erősíti az egyetemi közösséget. Egyetemünk szilárd alapokon álló értékei meghatározzák tevékenységeinket és elkötelezettségünket a kiválóság felé. Az Egyetem számtalan konferenciát, szakmai megbeszélést szervez, amelyek közös felületeket teremtenek a különféle szakmai szervezetek érintkezéseinek, további ismeretek szerzésének és terjesztésének. Ezáltal az Egyetem a város és a térség szellemi központjává válik, ahol a tudás áramlik és gazdagítja a közösséget.

Az Egyetem intézményfejlesztési tervében deklarált értékeink, mint a megújulási képesség, nyitottság és befogadás, együttműködés, proaktivitás és támogatás, meghatározzák fejlődésünket.

Megújulási képességünk és nyitottságunk lehetővé teszi számunkra, hogy folyamatosan alkalmazkodjunk az új igényekhez és kihívásokhoz. Az oktatás, kutatás és szolgáltatás terén aktívan keresünk új megoldásokat, melyekre válaszként számos együttműködési lehetőség és innovatív kezdeményezés jön létre. Az Egyetemi létesítményeket, mint például az Egyetemi Hangversenyerem, az Egyetemi Sportcsarnok, és Egyetemi Könyvtár, nemcsak az Egyetem hallgatói és oktatói használják, hanem a város és a térség közösségei is. Ez a közös használat erősíti a kapcsolatokat és hozzájárul a tudás és kultúra terjesztéséhez.

Nyitottság és befogadás jellemzi közösségünket, hiszen támogatjuk a sokszínűséget és elismerjük az egyéni különbségeket. Valljuk, hogy a különböző kulturális, vallási és etnikai hátterekből érkező emberek tapasztalatai és perspektívái gazdagítják az egyetemi életet. Az egyetemünk nyitott a friss ötletekre és új megközelítésekre, és bátorítja a kollaborációt és a tapasztalatcserét. Az Egyetem számos olyan rendezvény alakításában, szervezésben vesz részt, ami a tudásra és ismereteinek átadására épül (pl. Egyetemi Napok, Nyugdíjas Egyetem, Kiskutatók Akadályversenye, Állásbörze, Széchenyi Futam stb.). A programok szervezésében a hallgatói szervezetek aktív szerepet játszanak, és közreműködésükkel még inkább élővé válik az egyetemi közösség.

Együttműködésünk kulcsfontosságú az egyetemi közösségünk fejlődése és előrehaladása szempontjából. Az egyetemisták, oktatók és dolgozók közös munkája és tapasztalatcseréje nélkülözhetetlen ahhoz, hogy elérjük kitűzött céljainkat. Az Egyetem és a város közötti együttműködési projektek és kezdeményezések révén megvalósulhatnak közös célkitűzések, mint például a városi fenntarthatóság előmozdítása vagy a közösségi kezdeményezések támogatása. Ezáltal erősödik a kapcsolat és a kölcsönös előnyökön alapuló partneri viszony. Az Egyetem részt vesz és aktív szerepet vállal olyan közösség-és szemléletformálási, önkéntes programokban, mint például a TeSzedd! mozgalom is, továbbá az Egyetemen folyamatban van egy kifejezetten hulladékgazdálkodási szemléletű, LEGO eszközökre épülő, neveléstudományi módszerekkel felépített foglalkozás kidolgozása és megvalósítása is.

Proaktivitásunk és az innovációra való nyitottságunk révén képesek vagyunk megfelelni a változó igényeknek és kihívásoknak. Az egyetemünkben kiemelt figyelmet fordítunk a támogatásra, biztosítjuk a megfelelő erőforrásokat, támogató környezetet és segítséget a hallgatók, oktatók és dolgozók számára.

Ezek az értékek szerves részét képezik mindennapi tevékenységeinknek, és meghatározzák az egyetemünk sikerét. Elkötelezettségünk és összetartásunk révén továbbra is a legmagasabb színvonalú oktatást, kutatást és szolgáltatást nyújtjuk közösségünknek és a társadalomnak. Az Egyetemi és városi kapcsolatok erősítése, az együttműködés és a proaktivitás központi elemei annak a folyamatnak, amely által egyetemünk és a környezete egymást támogató és fejlődést elősegítő partnerséggé válik.

4. Együttműködés érintettjeinkkel

A Széchenyi István Egyetem számára a belső és külső érdekelt felek egyaránt fontosak. Az Egyetem kiemelt figyelmet fordít arra, hogy működése összhangban legyen a környezeti, társadalmi és gazdasági környezettel. Ennek érdekében rendszeresen és szisztematikusan megismeri érintettjei és partnerei igényeit, és ezeket beépíti működésébe a teljesítmény javítása érdekében.

Az Egyetemen belül a legfontosabb belső érdekelt felek a hallgatók és az oktatók, kutatók, valamint a különböző pozíciókat betöltő kollégák. Az Egyetem felső vezetése és az olyan szervezeti egységek, mint az Üzemeltetési Igazgatóság, a Pénzügy, a Munkaügy és a Pályázati Iroda, kiemelt szerepet játszanak a működésben és fontosak a folyamatok alakításában. A jól átlátható és "vékony" szervezeti struktúra lehetővé teszi az információk gyors áramlását mind a kollégák között, mind pedig az Egyetem felső vezetése felé.

A kommunikációra számos csatorna és felület áll rendelkezésre, beleértve az egyetemi honlapot, a belső intranet felületet és az Egyetemi Médiaközpontot, ahol podcastok, rövid filmek és más eszközök segítségével történik az információátadás. Emellett rendszeresen megrendeznek dolgozói és hallgatói fórumokat is, ahol a felek közvetlenül is kommunikálhatnak egymással.

Az Egyetemnek kiterjedt kapcsolati hálója van, és számos külső szervezettel és intézménnyel együttműködik. A fenntartó Széchenyi István Egyetemért Alapítvány, állami és kormányzati szervek, helyi és megyei önkormányzatok, valamint szakmai szervezetek és vállalkozások mind fontos külső érdekelt felek az Egyetem számára. Az Egyetem rendszeresen tartja a kapcsolatot ezekkel a külső érintett felekkel, és kommunikációs csatornáit és eszközeit segítségével tájékoztatást nyújt számukra.

Az Egyetem nemcsak helyi és regionális hatással bír, hanem országos szinten is fontos szerepet játszik a társadalom alakításában. Programjai és tevékenységei révén különböző korosztályokat érint és befolyásol. Emellett a tudományos és nemzetközi kapcsolatai is kiemelt jelentőséggel bírnak, hiszen ezeken keresztül épít és ápol partneri kapcsolatokat más egyetemekkel, kutatóintézetekkel és szervezetekkel.

Az Egyetem rendszeresen frissíti és értékeli a belső és külső érdekelt felek listáját, és az ezekből levonható tanulságok alapján meghatározza, hogyan tudja még hatékonyabban és eredményesebben szolgálni ezeket az érdekelt feleket.

2023-ban már sokadik alkalommal került megrendezésére a Széchenyi István Egyetemen szervezésében a Hallgatói Innovációs Projekt (a továbbiakban: HIP). A HIP keretein belül a különböző szakos egyetemistákból álló csapatok dolgoznak együtt. A hallgatók a partnervállalatok által kitűzött fejlesztési feladatokon mentoroktatók segítségével dolgoznak, melyből jelentős hozzáadott érték származik a résztvevő vállalkozások, a hallgatók és a mentoroktatók számára is egyaránt.

A külső partnerekkel való együttműködés lehetőséget ad nekünk arra, hogy szélesebb tudást, tapasztalatot és erőforrásokat hozzunk be a projektekbe. A külsős partnerek bevonása segíti a projektek sokoldalúságát és a különböző perspektívák összehangolását.

5. Fenntarthatóság a Széchenyi István Egyetem stratégiájában és szervezetében

A fenntarthatóság kihívásaival szembeesülve, mint például a CO₂-kibocsátás, az erőforrások túlzott felhasználása és az üvegházhatású gázok kibocsátásának növekedése, valamint a biodiverzitás csökkenése, az Egyetem kidolgozta a 2022-2030 közötti időszakra vonatkozó Fenntarthatósági Stratégiát annak érdekében, hogy a fenntarthatósági ambíciókat és célkitűzéseket stratégiai szintre emelje.

Az Egyetem fenntarthatósági stratégiájának célja, hogy példát mutasson a hallgatóknak, munkavállalóknak és a helyi közösségeknek, vállalkozásoknak a zöldebb és fenntarthatóbb életmódra való áttérésben. A Széchenyi István Egyetem küldetése a stratégiai célkitűzések mentén valósul meg, amelyek egy erős tudományos alapokon nyugvó, az európai felsőoktatási térben versenyképes és vállalkozó-szemléletű Egyetem megvalósítására törekednek. A Széchenyi István Egyetem ambícióit és céljait stratégiai szintre emelő Fenntarthatósági Stratégia kiemelt szerepet kap az intézmény életében. Ez a stratégiai dokumentum pozitív példát mutat a hallgatók, munkavállalók és helyi közösségek, vállalkozások számára, arra ösztönözve őket, hogy mindennapi életük során egyre több zöld és fenntartható módszert, megoldást és szokást alkalmazzanak.

A Fenntarthatósági Stratégia meghatározza az Egyetem által választott utat a környezeti lábnyom minimalizálása és pozitív fenntarthatósági hatásának maximalizálása érdekében. Ez a stratégiai dokumentum tartalmazza az intézmény fenntarthatósággal kapcsolatos vízióját, és meghatározza azokat a kereteket, amelyek között az Egyetem működését kialakítja. Továbbá rögzíti a fenntarthatóság terén kitűzött célokat, amelyeket rendszeresen felülvizsgálunk annak érdekében, hogy nyomon kövessék a célok elérését, és szükség esetén bővítsék vagy átszervezzék azokat.

Az Egyetem továbbá kidolgozott egy "Széchenyi István Egyetem Intézményfejlesztési Terv 2021-2024" nevű dokumentumot, amely a modellváltást követő 10 évre vonatkozik. Ez a terv a stratégiai célokat, a küldetést és a jövőképet fogalmazza meg, és kifejezi az intézmény elkötelezettségét abban, hogy katalizátorként szolgáljon a térség társadalmi-gazdasági fejlődésében, működtetve a piacépítő tudással és vállalkozó szemlélettel rendelkező fiatal diplomások oktatását és nevelését. Az Egyetem 2035-re azt a célt tűzte ki, hogy klímabarát, reziliens és élhető egyetemmé váljon. Ehhez az "KLÍMAVÉDELMI AKCIÓTERV 2022-2035 (kitekintéssel: 2050-ig)" nevű dokumentum ad alapot.

A Klímavédelmi akciótervben meghatározzák a szükséges intézkedéseket és kötelezettségvállalásokat a célok eléréséhez. Ez magában foglalja a környezeti állapot minőségének megőrzését, a romlás megakadályozását és a szenzibilizálást. A Klímavédelmi akcióterv kiterjedt feladatokat határoz meg, valamint együttműködési keretet és partnerségi terveket fogalmaz meg az érintett szakterületek, ágazatok és szakmai kompetenciák összefogásával. Az Egyetem fenntarthatósági törekvése áthatja a teljes intézmény működését, és minden folyamatába integrálódik. Emellett azonban az Egyetem hangsúlyt fektet arra, hogy a fenntarthatóság és zöld gyakorlatok szervezeti keretek között is biztosítva legyenek. E részét képezi a Fenntarthatósági Központ, amely a Globalizációs Kompetencia Központon belül jön majd létre. Ennek fő funkciója az összes környezetvédelmi, zöld és fenntarthatósági tervezés, programozás és akciótervezés összehangolása lesz. A Központ létrejötte lehetővé teszi az egész egyetemi zöld fókusz összehangolását és felügyeletét a mindennapi működés során. Ezen kívül a fenntarthatóság, mint diszciplína megjelenik az intézmény felső vezetésének és az egyes szervezeti/oktatási egységek munkájában is.

6. Fenntarthatósági aktivitásaink, az Egyetem és az SDG

Az Egyesült Nemzetek által 2015-ben elfogadott fenntartható fejlődési keretrendszerben meghatározott fenntartható fejlődési célok (SDG-k) az emberiség és a Föld legégetőbb problémáinak megoldására fókuszálnak, és irányt mutatnak a felelős cselekvés számára. A keretrendszer 17 fő célja és 169 alcélja a 2030-ra való megvalósításra irányul, és kiemelkedően fontos, hogy ezeket az irányokat szem előtt tartsuk. A menetrend elfogadásával a világ vezetői elkötelezték magukat a szegénység felszámolása, a bolygó védelme és minden ember békés és jólétben élő életének biztosítása mellett. A 2030-ig tartó menetrend, amely összhangban áll az éghajlatváltozásról szóló Párizsi Megállapodással, globális keretet nyújt a nemzetközi együttműködésre a fenntartható fejlődés gazdasági, társadalmi, környezetvédelmi és irányítási dimenzióinak fejlesztése érdekében. Ennek központi célja az, hogy közösen tegyünk a világot jobbá. Az egyetem a hosszú távú tervek alapján a 17 darab SDG-t négy klaszterbe csoportosította, az alábbiak szerint.



A fentiekben meghatározott 2050-ig tartó időszakra kitűzött négy fő célkitűzést az Egyetem hús kulcsfontosságú alcél segítségével kívánja elérni, amely alcélokat részletesen az egyetem 2022-2030-ig tartó időszakra szóló Fenntarthatósági Stratégiája tartalmazza. A célok eléréséhez, fontos a felső vezetés folyamatos támogatása, valamint az Egyetem zöld szervezeti kereteinek megerősítése, az egyetemi közösség elkötelezettsége mellett. Hosszú távú stratégiai céljainkat két mérföldkőhöz, 2035-höz és 2050-hez kapcsolódnak, hogy pontosabb tervezést és hatékonyabb célmenedzselést biztosított legyen.

A Széchenyi István Egyetem elkötelezett a fenntartható fejlődési célok megvalósítása iránt, amit a Fenntarthatósági Stratégiájában is deklarált. Az Egyetem tudásbázisát és infrastruktúráját használva különböző programokkal, projektekkel, eseményekkel, publikációkkal és oktatási tevékenységekkel támogatja ezeket a célokat.

Célunk az, hogy az egyetem regionális és országos szinten is a lehető legnagyobb mértékben hozzájáruljon a felsorolt 17 Fenntartható Fejlődési Cél eléréséhez, és ezzel egy élhetőbb, fenntarthatóbb jövőt teremtsen. A célok megvalósítása érdekében számos egyetemi projekt és program irányult a fenntarthatóságra 2022-ben is.

Megvalósult projektek	Indulási dátum	SDG cél
Fotovoltaikus rendszerek kialakítása a Széchenyi István Egyetem intézményeiben	2015.03.02	7.,9.,12.,13.
Győri Tudás-Park-Kutatási-, innovációs és tudástranszfer tevékenységek kialakítása a győri növekedési zónában a Széchenyi István Egyetem és Győr Megyei Jogú Város Önkormányzatának együttműködésében	2015.03.03	1.,4.,9.,10.,11.
A Széchenyi István Egyetem minőségi kutatói utánpótlás nevelésének fejlesztése	2015.04.15	4.,8.,16.
Kutatás-fejlesztési projektek definiálása a lézertechnológia területén (nemzetközi) kutatói teamek közreműködésével a Széchenyi István Egyetem bázisán	2015.04.15	4.,8., 16.,17.
Korszerű, innovatív kutatói és gyakorlati képzési helyek műszaki (labor) infrastruktúrájának rekonstrukciója a Széchenyi István Egyetemen	2015.04.15	4.,8.,
Széchenyi projekt	2015.11.10	
Klímahatás - Az éghajlatváltozás hatásainak komplex vizsgálata, nemzetközi K+F pályázatok előkészítése	2015	13.,17.
Lean és green stratégiák az autóiipari ellátási és érték láncban a negyedik ipari forradalom kezdetén	2016.11.30	7.,9.,17.
Felsőoktatási és Ipari Együttműködési Központ a Széchenyi István Egyetemen	2016.12.13	17.
Fotovoltaikus rendszerek kialakítása a Széchenyi István Egyetemen	2016.12.19	7.,9.,12., 13.
Nemzetköziesítés, oktatói, kutatói és hallgatói utánpótlás megteremtése, a tudás és technológiai transzfer fejlesztése, mint az intelligens szakosodás eszközei a Széchenyi István Egyetemen	2016.12.20	4.,
Széchenyi István Egyetem győri telephelyének energetikai fejlesztése	2017.01.26	7.,9.,
Duális és kooperatív felsőoktatási képzések és ezeket támogató szolgáltatások fejlesztése a Széchenyi István Egyetemen	2017.05.03	4.,10.,17.
Intézményi fejlesztések a felsőfokú oktatás minőségének és hozzáférhetőségének együttes javítása érdekében a Széchenyi István Egyetemen	2017.05.09	4.,5.,10.
Autonóm járművek dinamikája és irányítása az automatizált közlekedési rendszerek követelményeinek szinergiájában	2017.05.25	9.,11.
A HU-MATHS-IN – Magyar Ipari Innovációs Matematikai Szolgáltatási Hálózat tevékenységének elmélyítése	2017.05.25	9.,17.

Megvalósult projektek	Indulási dátum	SDG cél
A felsőoktatásba való bekerülést elősegítő készségfejlesztő és kommunikációs programok megvalósítása, valamint az MTMI szakok népszerűsítése a Széchenyi István Egyetemen - Minőség+Tudás+Motiváció+Innováció=SZE	2017.06.30	1.,4.,5.,9.,10.
A Széchenyi István Egyetem Öveges Kálmán Gyakorló Általános Iskola tanulást segítő tereinek infrastrukturális fejlesztése	2017.09.01	1.,4.,5.,10.
Innovatív járműipari tesztelési és vizsgálati kompetenciák fejlesztése a nyugat-magyarországi régióban a zalaegerszegi Járműipari Tesztpálya infrastruktúrájára támaszkodva	2020.05.11	7.,9.,17.
ZalaZONE Tudományos és Innovációs Park fejlesztés	2020.12.22	7.,9.,17.
Tudományos és Innovációs Park létrehozása a Széchenyi István Egyetemen	2020.12.22	9.,
Térségi hulladék szemléletformálási és innovációs mintaprojekt	2021.12.02	3.,6.,9.,10.,12.,17.
Széchenyi István Egyetem energetikai fejlesztésének előkészítése	2022.02.24	7.,9.,12.
Gyakorlatorientált képzések infrastrukturális- és készségfejlesztése a Széchenyi István Egyetemen	2022.04.13	4.,17.
Komplex infrastruktúra és eszközállomány fejlesztés az SZE és az ELTE gyakorló iskoláiban	2022.10.17	4.,
Insula Magna - Komplex Vízgazdálkodási és Fenntartható Fejlesztési Program (KEHOP-1.1.0-15-2021-00013)	2021.01.15.	3.,6.,17.

Az Egyetem több éve dolgozik a globális és a hazai SDG célok támogatásáért. Úgy érezzük, hogy a „gondolkodj globálisan, cselekedj lokálisan” szellemiség jegyében azzal is hozzá tudunk járulni a törekvésekhez, hogy Fenntarthatósági stratégiát az SDG-k mentén építettük fel, és ilyen módon tesszük átláthatóvá a célok érdekében tett erőfeszítéseinket. Ezen kívül t az Egyetem szerepel a nemzetközi Times Higher Education University Ranking rangsorban, mely a fenntartható fejlődési célok mentén is értékeli az egyetemek teljesítményét. Egyetemünket a fenntarthatóság terén elért eredményeinknek köszönhetően immár évek óta kiemelkedően a legjobb egyetemek között tartják számon.

7. Fenntarthatóság az oktatásban és kutatásban

Az Egyetem oktatási tevékenységében minden szinten (BSc, MSc, szakmérnöki, valamint a továbbképzési szakok) megjelennek a fenntarthatósági célokhoz kapcsolódó ismeretek és kompetenciák. Az alábbi táblázatban összefoglaltuk a teljesség igénye nélkül, hogy mely fenntartható fejlődési célt támogatja az adott szak curriculumja. Tekintettel arra, hogy mind az oktatóing, mind a tantárgyi tartalmak folyamatosan frissülnek, így egyre több helyen épülnek bele a releváns globális fenntarthatósági témák, a lista nem teljes, és folyamatosan bővül.

A táblázatban szereplő információk is bizonyítják, hogy az oktatás fontos részét képezi a fenntarthatósági célok megvalósításának, Az egyes szakok esetében nem marginálisan, hanem célirányosan a tantárgyprogramokba építve, a szemléletformálás fontos részét képezik a fenntarthatóság ismertek és kompetenciák fejlesztése.

Célunk, hogy hallgatóinknak olyan versenyképes tudást adjunk és olyan képességeket fejlesszünk, amelyek amellet, hogy szakmájuk művelésében megkérdőjelezhetetlen magabiztos tudást eredményez, egyben érzékenyíti is őket a fenntarthatóság, a társadalmi felelősségvállalás fontosságára és arra, hogy milyen a hivatásuk esetében miként tudják ezeket alkalmazni.

Az alábbi táblázat, bemutatja azokat a tárgyakat, melyek expliciten foglalkoznak a fenntarthatóság kérdéskörével hozzárendelve a releváns ENSZ SDG célokat.

Modulnév	Érintett SDG célok
Afrika-tanulmányok	1.,2.,3.,4.,5.,6.,7.,8.,9.,10.,11.,12.,13.,14.,15.,16.,17.
Agrárjogi- és vidékfejlesztési szakjogász	6.,9.
Agrármérnöki	11.,13.,14.,15.
Agrármérnök-tanár	2.,8.,12.,13.,14.,15.
Állattenyésztő mérnöki	2.,12.,14.,15.
Ápolás és betegellátás - Ápoló szakirány	1.,2.,3.,4.,5.,8.,10.,16.
Egészségügyi gondozás és prevenció - Védőnő szakirány	1.,2.,3.,4.,5.,6.,8.,10.,12.,16.
Egészségügyi szervező	1.,2.,3.,4.,5.,6.,7.,8.,9.,10.,11.,12.,13.,14.,16.,17.
Élelmiszer-mérnöki	2.,12.,15.,17.
Ellátásilánc-menedzsment	8.,9.,10.,11.,12.,17.
Emberi erőforrás tanácsadó	4.,5.,8.,10.
Építés	11.
Építészmérnöki	7.,9.,11.,12.,13.
Építőmérnöki	7.,9.,13.
Építőművész	11.,12.,13.
Fejlesztő, differenciáló pedagógia területen pedagógus-szakvizsgára felkészítő	1., 4.,10.
Formatervezés	12.,13.
Gazdálkodási és menedzsment	1.,2.,3.,4.,5.,6.,7.,8.,10.,11.,12.,13.,14.,15.,16.,17.
Gazdaságinformatikus	1.,3.,4.,8.,9.,10.,11.,12.,13.,17.
Gépészmérnöki	1.,3.,4.,5.,7.,8.,9.,10.,11.,12.,13.,17.
Gyógypedagógia	1.,3.,4.,8.,12.,16.
Holland-magyar intézményvezető és középvezető képzés, pedagógus szakvizsgára felkészítő	4.

Igazságügyi igazgatási	1.,4.,7.,8.,9.,16.
Infrastruktúra-építőmérnöki	11.
Járműmérnöki	1.,4.,5.,8.,9.,11.,13.
Jogász	1.,2.,4.,7.,8.,9.,12.,13.,15.,16.,17.
Kereskedelem és marketing	1.,3.,4.,5.,7.,8.,10.,11.,12.,13.,14.,16.,17.
Környezetgazdálkodási agrármérnök	2.,6.,15.
Környezetmérnöki	1.,4.,6.,7.,9.,11.,12.,13.,15.
Közlekedési szolgáltatás tervező szakember	11.
Közlekedésmérnöki	1.,4.,8.,9.,11.,13.
Közösségi és civil tanulmányok	1.,5.,8.,10.,11.,12.,16.,17.
Közösségszervezés	1.,4.,5.,6.,7.,9.,10.,11.,13.,15.,17.
Kulturális mediáció	9.,12.,13.,15.
Logisztikai mérnöki	1.,4.,8.,9.,12.,13.,17.
Marketing	5.,8.,9.,11.,12.,17.
Mechatronikai mérnök	1.,4.,7.,8.,9.,10.,12.,13.,17.
Ménesgazda	2.
Mérnök-informatikus	1.,2.,5.,8.,11.,12.,15.
Mérnök-tanár	1.,4.,5.,7.,8.,11.,12.,13.
Mezőgazdasági	2.,13.,15.
Mezőgazdasági biotechnológus	2.,13.,15.
Mezőgazdasági és élelmiszeripari gépészmérnöki	1.,2.,4.,5.,7.,8.,9.,11.,12.,13.,15.
Mezőgazdasági Mérnöki	2.,8.,13.,17.
Mezőgazdasági vízgazdálkodási és környezettechnológiai mérnöki	2.,15.
Mozgásfejlesztés szakterületen pedagógus-szakvizsgára felkészítő	4.
Munkaügyi és társadalombiztosítási igazgatási	1.,4.,7.,8.,9.,10.,11.,12.,16.
Műszaki menedzser	1.,3.,4.,8.,9.,10.,12.,13.,17.
Nemzetközi gazdaság és gazdálkodás	1.,2.,3.,4.,5.,7.,8.,9.,10.,12.,17.
Nemzetközi tanulmányok	1.,2.,3.,4.,6.,7.,8.,9.,10.,11.,12.,13.,14.,15.,16.,17.
Növényorvosi	2.,13.,15.
Programtervező informatikus	5.,8.,9.,10.,11.,12.
Regionális és környezeti gazdaságtan	5.,8.,9.,10.,11.,13.,17.
Rekreáció és életmód	3.,10.,16.
Sport- és rekreációs szervezés	3.,16.
Személyügyi, munkaügyi és szociális igazgatási	1.,4.,8.,9.,10.,12.,16.,17.
Szociális munka	1.,3.,4.,5.,8.,10.,11.,16.
Szociálpedagógia	1.,3.,4.,5.,10.,11.,12.,13.,17.
Szociológia	1.,3.,4.,5.,6.,7.,8.,9.,10.,11.,12.,13.,14.,15.,16.,17.
Tanár-mérnök-tanár	11.
Tanító	1.,3.,4.,6.,7.,10.,12.,13.,14.,15.,16.,17.
Természetismeret műveltségterület vizsgafelkészítő tanfolyam	3.,4.,6.,7.,12.,13.,14.
Tervezőgrafika	11.,13.
Turizmus-menedzsment	5.,8.,17.
Turizmus-vendéglátás	1.,2.,3.,4.,5.,6.,7.,8.,9.,10.,11.,12.,13.,14.,15.,16.,17.

Vezetés és szervezés	5.,8.,9.,10.,11.,12.,17.
Vidékfejlesztési agrármérnöki	1., 2.,12.,13.,15.,16.
Villamosmérnöki	1., 4.,8.,9.,12.,13.
Wittmann Antal Növény-, Állat- és Élelmiszer-tudományi Multidiszciplináris Doktori Iskola képzése	2.
Zenetanár	4.,10.

Az oktatók, pedagógiai aktivitását befolyásolják kutatási témájuk, tapasztalatuk és érdeklődésük is. Az Egyetem fontosnak tartja, hogy ösztönözze és támogassa azon kutatási témákat, amelyek célzottan a fenntarthatóság valamely területével foglalkoznak. Ettől függetlenül is, nagy hagyománya van az Egyetemen a fenntarthatósággal összefüggő kutatási tevékenységnek.

Az Egyetemen működő kompetencia központok szinte kivétel nélkül kapcsolódnak a fenntartható fejlődés témájához:

FENNTARTHATÓSÁGI KOMPETENCIA KÖZPONT

- Fenntarthatósági kutatások koordinálása.
- Nemzetköziesítés a fenntarthatóság terén.

AGRÁR ÉS ÉLELMISZERIPARI KUTATÓ KÖZPONT

- Precíziós, fenntartható növénytermesztés, állattenyésztés és takarmányozás.
- Az alacsony szén-dioxid-kibocsátással járó fenntartható növénytermesztési gyakorlat vizsgálata.
- Ökológiai/biogazdálkodás előnyeinek vizsgálata.
- Újszerű termékpályák (pl. Digitális Termelői Piac) élelmiszerbiztonsági kérdései.
- Folyami halak élőhely-használatának és vándorlásának tanulmányozása.
- Természetesvízi, fenntartható halgazdálkodással összefüggő kutatási tevékenységek.

DIGITÁLIS FEJLESZTÉSI KÖZPONT

- Precíziós gazdálkodás és 5G SMART Farm.
- Digitális gazdaság – Sharing Economy.

JÁRMŰIPARI KUTATÓKÖZPONT

- Rendszer- és irányításelméleti kutatás.
- Autonóm járművek kooperatív irányítása az intelligens közlekedési rendszerekben.
- Mesterséges intelligencia alkalmazási lehetőségei.
- Big Data rendszerek kutatása.
- Autonóm járművek elterjedésének gazdasági kérdései.
- Precíziós növénytermesztés.

MENEDZSMENT CAMPUS KOMPETENCIA KÖZPONT

- Felhasználói és nyílt innováció vizsgálata (user and open innovation).
- Konjunktúra és gazdaságkutatás, együttműködési hálózatok vizsgálata.
- Családi vállalkozások, generációváltás kutatása.
- Mesterséges intelligencia szerepe a munkavégzés átstrukturálásában.

Az Egyetemen folyó kutatások, a kutatási témák meghatározása során intézményünk törekszik arra, hogy a fenntarthatóság megfelelő hangsúlyt kapjon, így a kutatás-fejlesztés és innovációs stratégiában kiemelt szempont ez a diszciplína. Ennek egyik alkalmazási tere, hogy létrejött az elmúlt években egy jelentős kutatási eszköz és szellemi bázis (egyéni kutatások, kutatócsoportok, kutatóintézetek), melyen belül számos kutatás indult a fenntarthatóság témakörében. Kutatási eredményeink egyre nagyobb elismertséget nyernek mind itthon, mind külföldön.

Az egyetem számos fenntarthatósághoz kapcsolódó K+F+I tevékenységet végez, melyek többek között az alábbi területekre fókuszálnak:

AUTOMATIZÁLÁS, IPAR 4.0

- Dekarbonizáció és intelligens szállítási rendszerek kutatása/fejlesztése
- Ipari robot szimuláció és programozás
- Mobil robot fejlesztés

ÉPÍTÉSZET, ÉPÍTŐIPAR

- Mérési megoldások, monitoring és laboratóriumi vizsgálati eszközök fejlesztése
- Új, megújuló technológiák, szerkezetek, eljárások geotechnikai numerikus modellezése

HUMÁN ÉS TÁRSADALOMTUDOMÁNY

- Kutatási módszertani támogatás

INFORMATIKAI, TÁVKÖZLÉSI

- 5G Egészségügyi hatásvizsgálat
- Digitális gazdaság – Sharing economy
- Precíziós gazdálkodás és 5G SMART Farm

JÁRMŰRENDSZEREK FEJLESZTÉSE

- Akkumulátor menedzsment
- Önvezető robot-, járműirányítás fejlesztés

AGRÁRTECHNOLÓGIA, KÖRNYEZETI

- Élelmiszer és takarmány mikrobiológiai vizsgálatok
- Mezőgazdasági szenzorhálózat fejlesztés
- Precíziós gazdálkodás és 5G SMART Farm
- Szűkített és bővített talajvizsgálatok
- Takarmány és élelmiszeranalitikai vizsgálatok

Kutatási és innovációs aktivitásunkat a fenntarthatóság terén is számos elnyert pályázat, hazai és európai uniós támogatás, valamint a gazdasági és kormányzati szféra által adott megbízások segítik.

8. Fenntarthatóság az egyetem működésében

A fenntarthatóság integrálása azt jelenti, hogy a téma nem csak az oktatási, kutatási, társadalmi és vállalati kapcsolatok terén jelenik meg, hanem intézményünk működtetése során is kiemelt hangsúllyal szerepel. Célunk, hogy a lehető legkisebb ökológiai lábnyomot hagyjuk működésünkkel. Ezt a cél úgy kívánjuk elérni, hogy a működés terén hozott döntések során hangsúlyosan jelennek meg környezetvédelmi szempontok. Valamennyi esetben, legyen az hulladékgazdálkodási, vízvédelmi, vagy éppen levegőtisztaság-védelmi kérdés az Egyetem előtérbe helyezi azokat a megoldásokat, amelyek a legkisebb környezeti teherrel járnak.

Nem csak a napi üzemelés és folyamataink során figyelünk a fenntarthatósági szempontokra, hanem beruházásainkat is tudatosan úgy tervezzük meg, hogy azok révén környezeti hatásunk csökkenthető legyen. Ezt nem csak direkt hatása miatt érezzük fontosnak, de úgy véljük, hogy az Egyetemnek példát kell mutatnia az indirekt hatásainak csökkentése révén is.

Kiterjedt környezeti monitoring rendszer működtetünk, melynek keretében folyamatosan nyomon követjük környezethasználati és -terhelési értékeink alakulását és ha szükséges, beavatkozunk. A folyamatos monitoring lehetőséget nyújt arra is, hogy kitűzött céljaink elérését ellenőrizzük, egyben szemléletformáló és érzékenyítő szerepet is betölt mind a hallgatóink és kollegáink esetében.

A következőkben röviden bemutatjuk azokat a fő mutatószámokat, amelyek az Egyetem környezeti terhelése területén szemléltetik a folyamatokat, esetleges változásokat és elért eredményeket.

Az adatok kapcsán ki kell emelni, hogy az Egyetemi erőfeszítések eredményeit nagyban befolyásolják olyan tényezők, amelyekre sajnos nincs ráhatása az intézménynek. Így például a világjárvány következtében meghozott intézkedések, majd pedig a globális hatást gyakorló események, mint az Orosz-Ukrán háború, olyan nem várt, és ki nem számítható hatásokkal jártak, aminek az elemzései jelenleg is zajlanak.

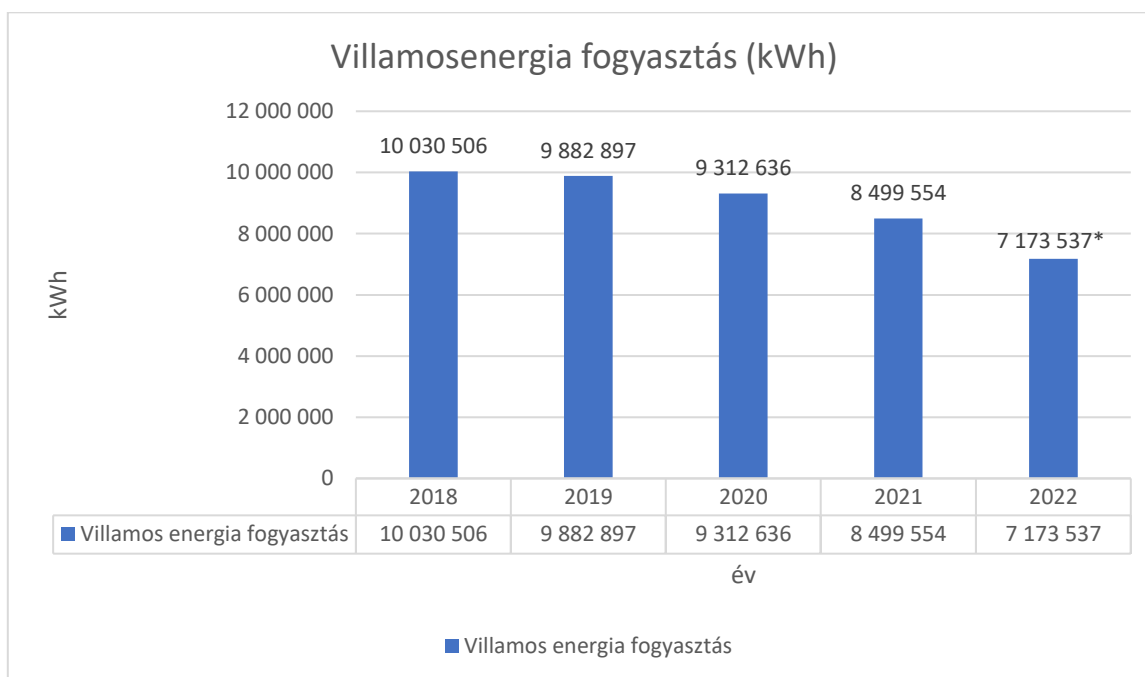
Ezek a hatások olykor kedvezően hatnak a fenntarthatósági célok elérésére (például fogyasztáscsökkenéssel járnak), ám a negatív utóhatások máskor felülmúlják az addigi pozitív eredményeket (megtakarítások azonnali elköltése, elértéktelenedés miatti félelem vezette vásárlás stb.)



Villamosenergia fogyasztás

A Széchenyi István Egyetem villamos energiafogyasztása kapcsán elmondható, hogy a fogyasztási adatok az elmúlt években csökkenő tendenciát mutattak, mely részben köszönhető a megvalósított épületenergetikai fejlesztéseknek is.

Az épületegységek közül a legnagyobb fogyasztó az Egyetem tér 1. alatt található központi Campus épület, melyet Budai út 4.-6. alatti épület, majd pedig a mosonmagyaróvári Vár utca 4. szám alatti épületegység követett.



*Zrínyi utcai ingatlan fogyasztása nélkül

További 10 egyetemi épület komplex energetikai korszerűsítésének előkészítése történt meg. Ennek keretében az alábbi korszerűsítési munkák elvégzése várható:

- az épület állagjavító munkáinak tervezése, a szerkezetek vizesedései, beázási problémák feltárása, vizesedések megszüntetése szükség szerint
- külső nyílászárók cseréje korszerű hőszigetelt szerkezetekre
- külső homlokzati hőszigetelések elvégzése
- zárófödémek, padlásfödémek, lapostető, pince födémek hőszigetelése
- épületgépészeti rendszerek korszerűsítése
- megújuló energiaforrások beillesztése az épületgépészeti, illetve épületvillamosági rendszerekbe
- Energiamenedzsment rendszer, energiafogyasztás mérés kialakítása.

A korszerűsíteni tervezett épületek:

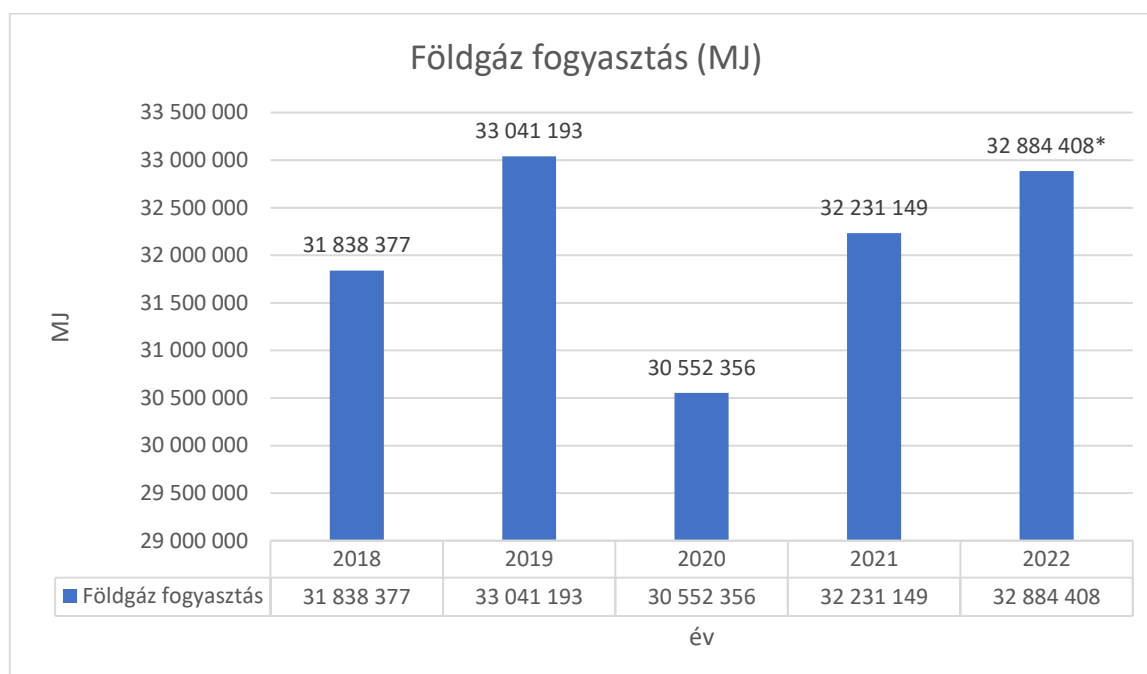
- > 9022 Győr, Liszt F. u. 42. Apáczai Csere János Kar (I-es épület) hrsz 6500
- > 9022 Győr, Gárdonyi G. u. 10. IV-es épület hrsz 6626 (A és B épületek)
- > 9022 Győr, Gárdonyi G. u. 2-4. Öveges épület és 9022 Győr Lukács Sándor u. 15. (két egybeépített épület) hrsz 6636, 6633
- > 9023 Győr, Mészáros Lőrinc út 18-20. Külső kollégium S és T épület hrsz 4651/3

- > 9200 Mosonmagyaróvár, Deák F. tér 1. Oktatási épület hrsz 115
- > 9022 Győr, Türr I. u. 5. III-as épület hrsz 6528
- > 9027 Győr, Budai út 12. hrsz 6385/6

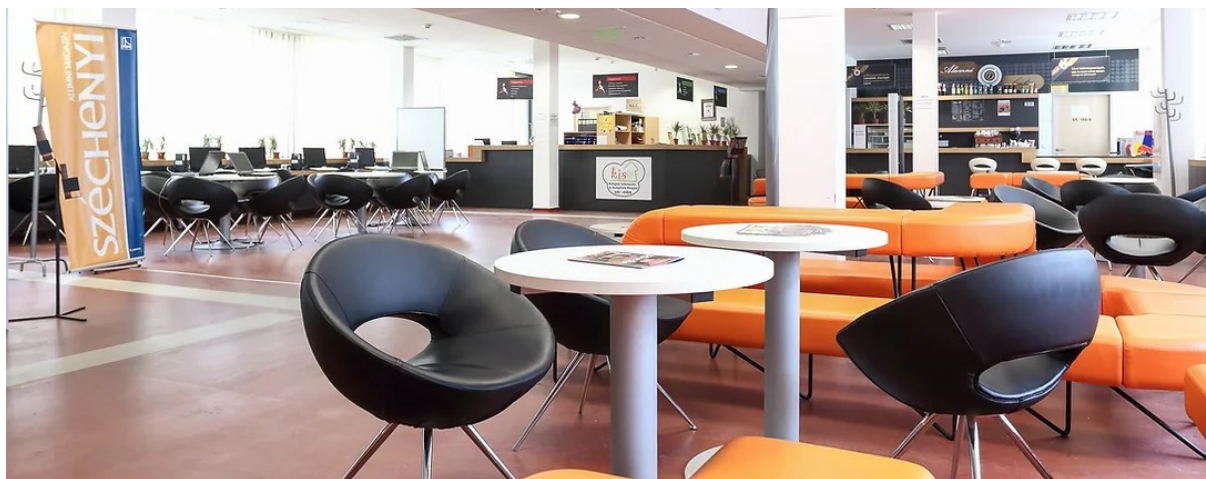
Földgáz fogyasztás

2018-ban az Egyetem összesített földgáz-fogyasztása meghaladta a 31 838 377 MJ-t. A csúcsev a 2019-es esztendő volt, mintegy 33 041 193 MJ fogyasztással. 2020-ra ez az érték 30 552 356 MJ-ra esett vissza, mely a COVID-19 pandémia következtében előálló digitális oktatás közvetett hatása. A 2021 évi offline oktatásra való visszatérés látható emelkedést eredményezett a földgáz fogyasztás terén is.

A földgázfogyasztás alakulására az oktatási mód mellett a mindenkori külső hőmérsékleti értékek is nagy hatással vannak. Az épületegységek közül a legnagyobb fogyasztó a Liszt Ferenc utca 42. alatt található épület, melyet Liszt Ferenc utca 17. alatti épület, majd pedig a Cuha utca 18. szám alatti épületegység követett. Ugyanakkor azt is meg kell jegyezni, hogy az alapterületre vetített fogyasztási adatok tekintetében Mosonmagyaróvári kollégiumok az élen.

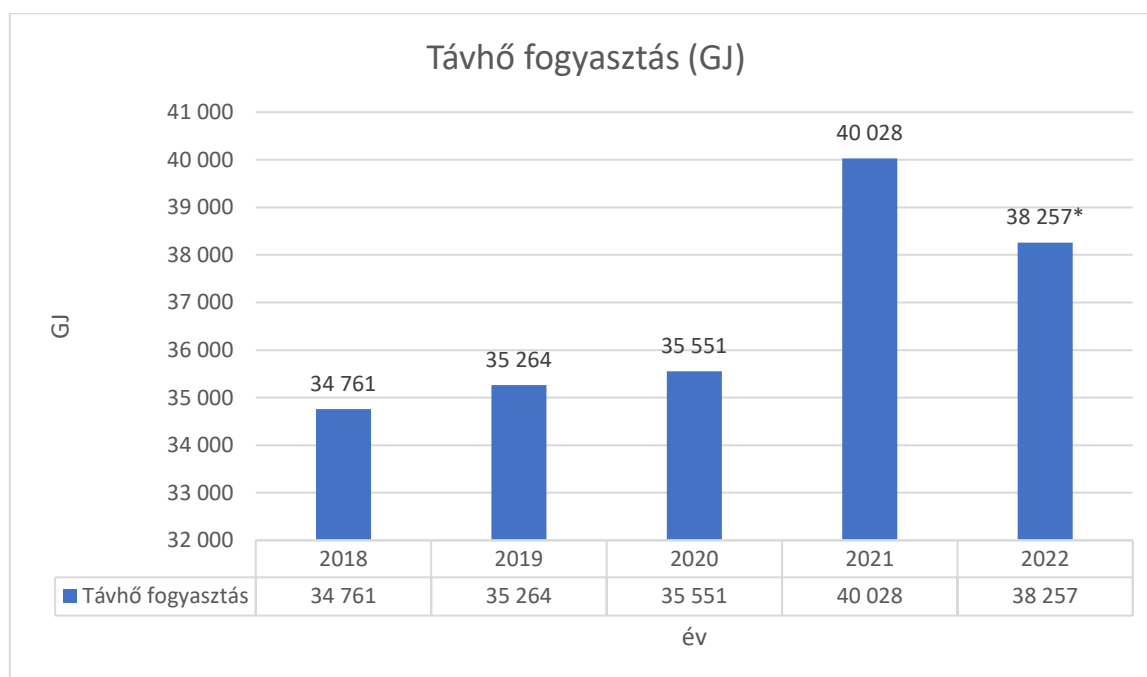


*Zrínyi utcai ingatlan fogyasztása nélkül



Távhő fogyasztás

A távhő-fogyasztás az előző két adatkategóriával ellentétben nem minden egyes épülethez tartozik. A következő ábra a Széchenyi István Egyetem távhőre kapcsolt épületegységeinek összesített felhasználási adatait szemlélteti.



*Zrínyi utcai ingatlan fogyasztása nélkül

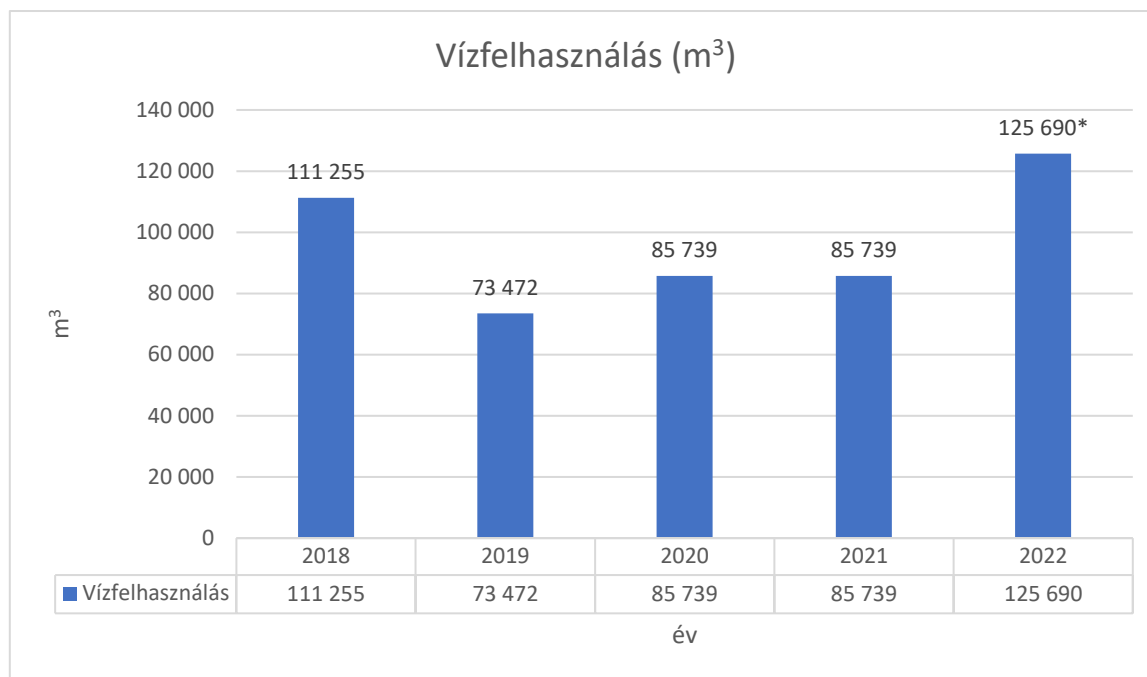
2018-ban az összesített felhasználás mértéke távhő esetében 34 761 GJ volt, mely 2020-ra már 35 551 GJ-ra emelkedett, és 2021-ben meghaladta a 40 ezer GJ-t is. 2021-ben az épületegységek közül a legnagyobb távhő fogyasztó a Sportcsarnok, majd ezt követi az Egyetem tér 1. alatt található központi Campus épület, és a 2. sz. Kollégium.

A távhő fogyasztás tekintetében meg kell említeni, hogy szennyezőanyag kibocsátás tekintetében kedvezőbb, mint a földgáz használata. A nagyvárosok levegőminőségének romlásában kiemelkedő szerepet játszik energiatermelés, ezen belül a fűtés. A távhő használata ilyen módon a levegőtisztaság megóvásához, hiszen a fogyasztási helyen semmilyen tüzelőanyagot nem kell elégetni, maga a hő érkezik az épülethez, így káros anyag nem jut a levegőbe.

Vízfelhasználás

Intézményünk számára fontos a vizek mennyiségi és minőségi védelme, ezért évente többször is végzünk önellenőrzést a keletkező szennyvizek minőségi paramétereinek meghatározása kapcsán.

A vízfogyasztás terén 2018-hoz képest csökkent a fogyasztás mértéke, és a 2020 -2021-es időszakban stagnált. Ez részben összefügg azzal is, hogy a nagyobb volumenű építkezések 2018-ig lezárultak.



*Zrínyi utcai ingatlan fogyasztása nélkül



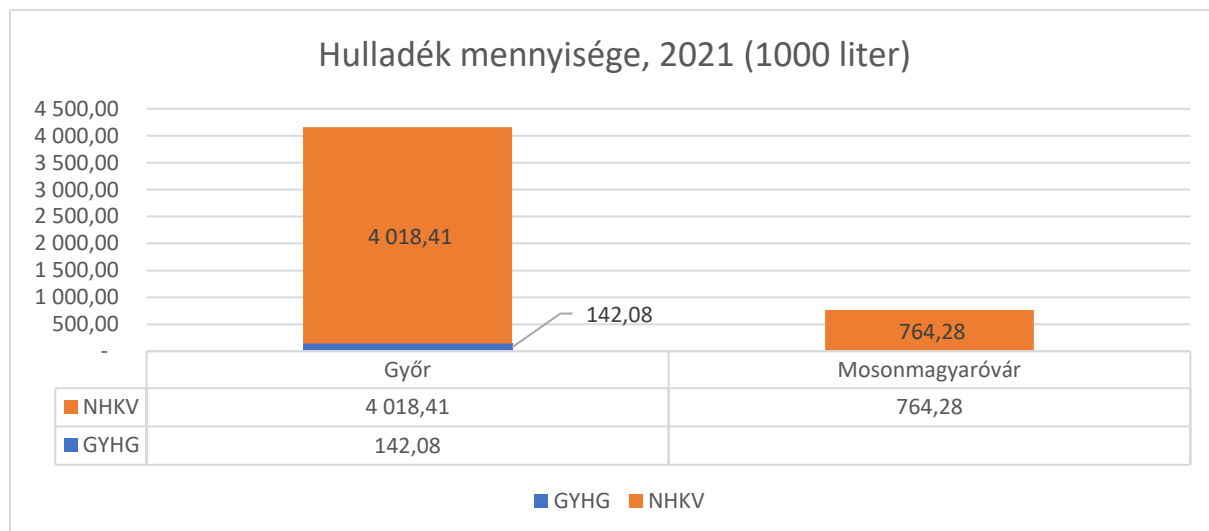
Hulladékgazdálkodás

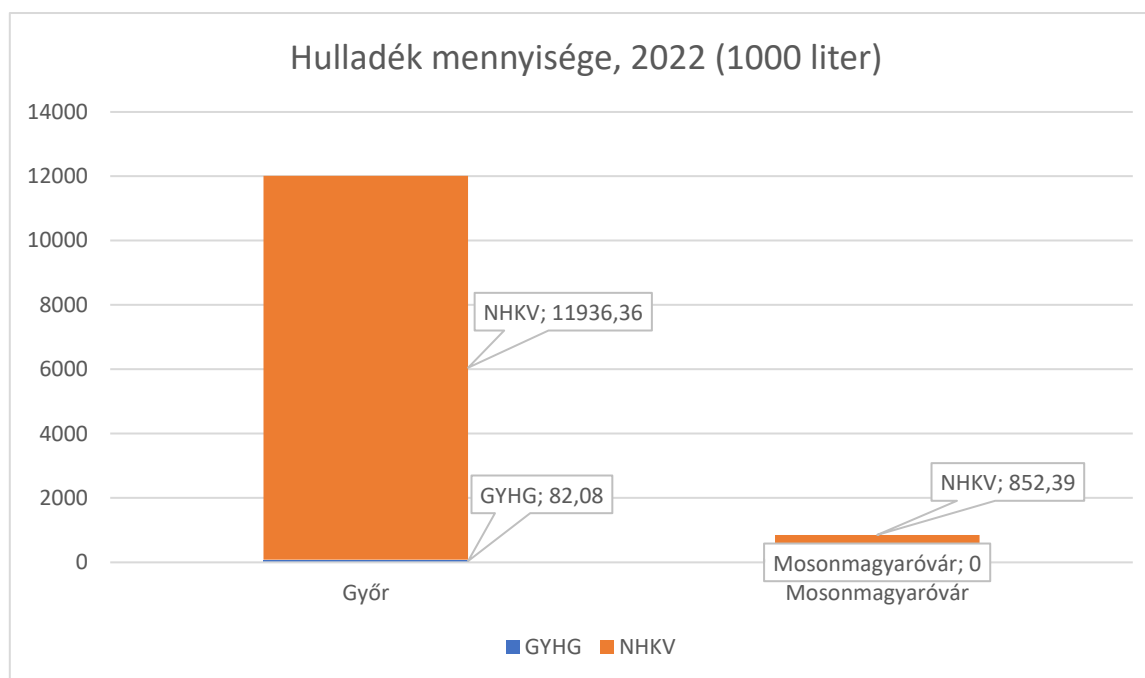
Célunk, hogy a lehető legkevesebb hulladék keletkezzen működésünkéből és a keletkező mennyiség esetében is minél magasabb legyen a hasznosítás mértéke. Természetesen a hatályos jogszabályoknak és hatósági előírásoknak való megfelelés ezen a téren is alapvető fontosságú és maximálisan be is tartjuk azokat.

A legnagyobb hulladék termelő Győrben maga az Egyetem téri Campus, amelyen az Egyetem téri telephelyen keletkezett hulladék kb. 63%-a keletkezik (győri viszonylatban, míg egyetemi szinten 53%), Mosonmagyaróváron pedig Gazdász u. 10. alatti épület, amely a helyi hulladéktermelés 68%-t adja, ami egyetemi szinten csupán 10%-ot jelent. A hulladékok szelektív gyűjtése a győri Campus területén megoldott. Kihelyezésre került közel 100 db, szelektív hulladékgyűjtő, mely mindenki számára elérhetővé teszi a legfontosabb frakciók (kommunális hulladék, papírhulladék, PET-hulladék elkülönített gyűjtését). A gyűjtött hulladék engedéllyel rendelkező hulladékgyűjtő szakcégnak való átadását követően a megfelelő kezelés, hasznosítás biztosított.

Az Egyetem területén kihelyezésre kerültek műanyag flakon összepréselő berendezés is, amelyek használatával a keletkezett PET hulladék térfogatát lehet csökkenteni. A használt fényforrások és fénycsövek gyűjtésére több konténer is rendelkezésre áll. Ezeket külsős cég szállítja el évente kétszer, térítésmentesen.

Az elektronikai hulladékok leadására az évente kétszer sorra kerülő selejtezések alkalmával van lehetőség. Az ideiglenesen egy helyre összegyűjtött és rövid ideig tárolt hulladékot egy külsős cég szállítja el az Egyetemről. Az Egyetemen folyamatban van egy központi veszélyes hulladék gyűjtő kialakítása, mely lehetővé teszi az – elsősorban a laborokból gyűjtött – veszélyes hulladék megfelelő tárolását és szállításra való előkészítését.





*Zrínyi utcai ingatlan nélkül

Megújuló energiák felhasználása

A Széchenyi István Egyetem fontosnak tartja, hogy az energiafelhasználás minimalizálása mellett energiaellátási struktúrájában minél nagyobb szerep jusson a megújuló energiáknak. A homlokzati átalakítások és az épületenergetikai beruházások során a lehetőségekhez mérten jellemzően mindig megtörténik a megújuló alapú energiatermelés (napelemek) kiépítése is. Az elmúlt évtizedben ennek megfelelően beépítésre került összesen 911 kW teljesítményű napelem, egy földhőszivattyú és két épület esetében a melegvíz előállítását napkollektorok segítik.

A 2022-es évben a 16 épületen elhelyezett összes napelem által megtermelt teljes energia mennyisége 669,11 MWh, ami az Egyetem 2021 évi teljes villamosenergiafelhasználásnak közel 8%-a.

Zöldfelület gazdálkodás

Az egyetem területéhez tartozó zöldfelületek karbantartása folyamatos és rendszeres. Az Egyetem a zöldfelület kialakítás során az őshonos növényfajokat, a tájegységnek megfelelő fajkompozíciók részesítette/részesíti előnyben, ezzel is támogatva a biodiverzitást.

Az intézményfejlesztés során lezajlott építkezéseket követően a szükséges helyeken az újraparkosítás megtörtént. A megépített új épületek tetején összesen 4137 m² zöldtetőt alakítottak ki.

A Campus területén lévő zöld területek és nyitott terek nyilvánosan látogathatók bárki számára. Az Egyetem rendszeresen szervez oktatói és hallgatói bevonásával faültetéseket, melyek tovább növelik a zöldfelületek sokszínűségét, egyben hozzájárulnak az üvegházhatású gázok elnyelési potenciáljának növeléséhez.

Légszennyezőanyag emisszió

Az Országos Környezetvédelmi Információs Rendszer (OKIR), Levegőtisztaság-védelmi Információs Rendszermodulban található adatokat a lenti táblázat foglalja össze. Az Egyetem területén az oktatási tevékenység mellett laboratóriumi, gazdasági és kutatási tevékenységek is zajlanak, így a légszennyezőanyagok emissziói jellemzően az utóbbi tevékenységekből tevődnek össze. 2014 és 2020 között mindösszesen 3 741 145,56 kg-nyi légszennyezőanyag került kibocsátásra, melyből a csúcspont a 2018-as (746 247,94 kg), míg minimumévet a 2020-as év (249 966,02 kg) adta. Ez a jelenség mutatható ki az összes légszennyezőanyag esetében. Az egyetem közvetlen szén-dioxid kibocsátásának minimum értéke szintén 2020-ban volt (249 559,99 kg), mely 2014-hez képest 57,7%-os visszaesés.

Légszennyezőanyag (kg)	2015	2016	2017	2018	2019	2020
Kén-oxidok (SO ₂ és SO ₃), mint SO ₂	0	1,98	2,05	2,06	0	0,89
Nitrogén oxidok (NO és NO ₂), mint NO ₂	582,7	683,96	704,8	709,5	381,5	263,4
Szén-dioxid (CO ₂)	407 107,4	665 113,9	683 330,2	745 189,0	395 049,5	249 559,9
Szén-monoxid (CO)	302,4	332,96	343,4	345,4	185,5	141,8
Szilárd anyag	0	1,85	1,92	1,93	0	0
Összesen kibocsátott légszennyezőanyag	407 992,6	666 134,7	684 382,4	746 247,9	395 616,5	249 966,0

9. Fókuszterületeink és jövőbeli céljaink

A Széchenyi István Egyetem számára kiemelkedő jelentőséggel bír, hogy a fenntarthatóság kapcsán ne csak az oktatás és kutatás terén fejtsen ki pozitív hatást, hanem társadalmi kapcsolatai és konkrét működésében is megjelenítse ezeket az elvárásokat és ezek mentén tervezze és valósítsa meg az intézkedéseit.

Az egyetem számos stratégiai dokumentuma tartalmaz fenntarthatósági célkitűzéseket, ilyenek például a:

- Fenntarthatósági stratégia 2022-2030;
- Climate Action Plan 2022-2035;
- Esélyegyenlőségi terv 22_24;
- Etikai kódex;
- Adatbiztonsági és adatvédelmi szabályzat;
- Minőségbiztosítási szabályzat;
- Nemek közötti egyenlőségi keretterv 22_24.

Mindegyik dokumentum gondozása, a benne lefektetett célkitűzések követése folyamatos.

A Széchenyi István Egyetem fenntarthatósággal kapcsolatos vízióját és részletes stratégiáját az évente frissített Fenntarthatósági Stratégia fogja össze. A Fenntarthatósági Stratégia meghatározza hosszú- és középtávú céljainkat, valamint azokat a konkrét programokat, melyek ezen célok eléréséhez szükségesek.

A stratégia 4 fő dimenzió mentén rögzíti vállalásainkat, ezek a következők:

- Minőségi, etikus oktatás;
- Karbonsemlegesség;
- Partnerség a fenntarthatóság érdekében;
- Fenntarthatósági Innovációk.

Fenntarthatósági vízióink megvalósítása konkrét programok segítségével történik. A négy fentebb bemutatott célterület elérését 20 konkrét program támogatja. Hosszú távú stratégiai céljaink elérése érdekében konkrét vállalásainkat alapvetően két mérföldkőhöz, 2035-höz és 2050-hez rendeltük, így téve lehetővé a pontosabb és hatékonyabb tervezést, valamint a célok elérésének menedzselését.

Az egyes célterületek kijelölése és azok kapcsán a konkrét programok meghatározása szisztematikus módon, az egyetem felső vezetésével lefolytatott workshop keretében történt. A workshop kapcsán a kiinduló pontot a GRI (Global Reporting Initiative) által meghatározott 33 lényegességi témakör jelentette, melyek közül az egyetem felső vezetése kiválasztotta azokat, amelyekre intézményünknek a legnagyobb hatása van és amelyek mentén a leginkább meghatározható fenntarthatósági teljesítményünk.

Ez a hét lényegességi témakör a következő:

- Energiahasználat;
- Üvegházgáz kibocsátások;
- Szennyvíz és hulladék;
- Kutatás, oktatás;
- Diverzitás és nemi egyenlőség;
- Esélyegyenlőség;
- Helyi közösségek.

Minden egyes kiválasztott témakör kapcsán konkrét (lehetőség szerint mérhető) célkitűzések kerültek megfogalmazásra a korábban már említett két mérföldkőre, 2035-re és hosszú távú célként 2050-re. Konkrét célkitűzéseinket a fenti pontok kapcsán az alábbi táblázat tartalmazza.

Sorsz.	Lényegességi témakör	Célkitűzés 2035	Célkitűzés 2050
1.	Energiahasználat	<ul style="list-style-type: none"> • A Széchenyi István Egyetem teljes energia-felhasználásának csökkentése 15%-kal (bázisév: 2018) • A Széchenyi István Egyetem energiafelhasználásában a megújuló alapú energiatermelés arányának növelése 10%-ra 	<ul style="list-style-type: none"> • A Széchenyi István Egyetem energetikailag önellátóvá válik, teljes mértékben megújuló energiákra alapozva
2.	Üvegházgáz kibocsátások	<ul style="list-style-type: none"> • A Széchenyi István Egyetem teljes karbonlábnyomának csökkentése 30%-kal (bázisév: 2018) • Legalább 1 egyetemi épület esetében a nemzetközi zöld minősítés megszerzése • Karbonsemlegesség elérése 	<ul style="list-style-type: none"> • A Széchenyi István Egyetem teljes karbonlábnyomának csökkentése 100%-kal (bázisév: 2018) • A Széchenyi István Egyetem épületállományának esetében a pozitív energiamérlegű épületek aránya eléri az 50%-ot
3.	Szennyvíz és hulladék	<ul style="list-style-type: none"> • Szelektív hulladékgyűjtés arányának növelése 80%-ra • Legalább 2 db körforgásos egyetemi projekt megvalósítása • Körforgásos, hulladékszegény megoldások megvalósítása a partnerekkel közösen 	<ul style="list-style-type: none"> • 100%-os hasznosítási arány elérése • Körforgásba vezetett hulladékok arányának növelése 80%-ra
4.	Kutatás, oktatás	<ul style="list-style-type: none"> • Fenntarthatósággal kapcsolatos képzési programok és tárgyak számának növelése • A Széchenyi István Egyetem fenntarthatósági fókuszú szakot indít (ESG szakember) • Fenntarthatósággal kapcsolatos hallgatói műhelyek számának növelése 	<ul style="list-style-type: none"> • A Széchenyi István Egyetem zöld egyetemévé válik

		<ul style="list-style-type: none"> • Évi min. 5 db szemléletformálási akció megvalósítása a fenntarthatóság terén 	
5.	Diverzitás és nemi egyenlőség	<ul style="list-style-type: none"> • A női vezetők arányának magas szinten tartása • Diverzitással és egyenlőséggel kapcsolatos programok indítása (évi min. 3 db) 	
6.	Esélyegyenlőség	<ul style="list-style-type: none"> • Esélyegyenlőséggel kapcsolatos programok indítása (évi min. 3 db) • Hallgatói esélyegyenlőség további fokozása célzott programokon keresztül 	
7.	Helyi közösségek	<ul style="list-style-type: none"> • Rendszeres és formalizált párbeszéd folytatása a helyi közösség képviselőivel (évi min. 1 rendezvény) • Helyi közösség támogatása célzott programokon keresztül (évi min. 3 program) 	

A Széchenyi István Egyetem által rögzített fenntarthatósági programok nyomon követése folyamatos, az azzal kapcsolatos értékek alakulásáról rendszeres (legalább évente egyszer) információt kell nyújtani az egyetem felső vezetésének. A továbbiakban a rendszeresen kiadásra kerülő Fenntarthatósági jelentésekben számolunk be az egyes célok alakulásáról.

A Széchenyi István Egyetem bevonja valamennyi érintettjét a fenntarthatósági törekvésibe, így a fenntarthatósági stratégia kapcsán várja mindazok visszajelzését, akik számára fontos, hogy Győr, és ezen belül az Egyetem minden tőle telhetőt megtegyen annak érdekében, hogy hozzájáruljon a helyi és az országos célok eléréséhez.